

## ส่วนที่ ๑ หลักการและเหตุผล

### ๑.๑ หลักการและเหตุผล

การพัฒนาองค์กรให้เป็นองค์กรที่มีศักยภาพ สามารถแข่งขันได้ ทั้งในระดับพื้นที่ และระดับสากล เป็นสิ่งที่มีความจำเป็นอย่างยิ่งในปัจจุบัน ซึ่งเป็นยุคแห่งการแข่งขันไร้พรมแดน (Globalization) โดยต้องอาศัยความรู้ ความสามารถของบุคลากร องค์ความรู้และการบริหารจัดการที่ดีตามหลักธรรมาภิบาล คือ ปัจจัยสำคัญที่จะช่วยให้องค์กรมีการพัฒนาสู่ความเป็นเลิศได้

ตามประกาศคณะกรรมการพนักงานเทศบาลจังหวัดลำปาง เรื่อง หลักเกณฑ์และเงื่อนไขเกี่ยวกับการบริหารงานบุคคลของเทศบาล ลงวันที่ ๒๗ พฤศจิกายน ๒๕๔๕ ส่วนที่ ๔ การพัฒนาพนักงานเทศบาล ประกอบกับประกาศคณะกรรมการพนักงานเทศบาลจังหวัดลำปาง เรื่อง ประกาศหลักเกณฑ์การจัดทำแผนแม่บทการพัฒนาพนักงานเทศบาล (ฉบับที่๒) พ.ศ. ๒๕๖๕ ลงวันที่ ๑๐ กุมภาพันธ์ ประกอบกับระเบียบ กฎหมาย ยุทธศาสตร์ชาติ และนโยบายแห่งรัฐที่ทำให้องค์กรปกครองส่วนท้องถิ่นมีความจำเป็นต้องจัดทำแผนพัฒนาบุคลากร ๓ ปี ขึ้น ดังนี้

๑) รัฐธรรมนูญแห่งราชอาณาจักรไทย มาตรา ๒๕๘ ข (๔) ได้กำหนดไว้ว่า "ให้มีการปรับปรุงและพัฒนาการบริหารงานบุคคลภาครัฐเพื่อจูงใจให้ผู้มีความรู้ความสามารถอย่างแท้จริงเข้ามาทำงานในหน่วยงานของรัฐ และสามารถเจริญก้าวหน้าได้ตามความสามารถและผลสัมฤทธิ์ของงานของแต่ละบุคคล มีความซื่อสัตย์สุจริต กล้าตัดสินใจและกระทำในสิ่งที่ถูกต้องโดยคิดถึงประโยชน์ส่วนรวมมากกว่าประโยชน์ส่วนตัว มีความคิดสร้างสรรค์และคิดค้นนวัตกรรมใหม่ ๆ เพื่อให้การปฏิบัติราชการและการบริหารราชการแผ่นดินเป็นไปอย่างมีประสิทธิภาพ และมีมาตรการคุ้มครองป้องกันบุคลากรภาครัฐจากการใช้อำนาจโดยไม่เป็นธรรมของผู้บังคับบัญชา

๒) พระราชกฤษฎีกาว่าด้วยหลักเกณฑ์และวิธีการบริหารจัดการบ้านเมืองที่ดี พ.ศ. ๒๕๔๖ กำหนดให้ส่วนราชการมีหน้าที่พัฒนาความรู้ในส่วนราชการ เพื่อให้มีลักษณะเป็นองค์กรแห่งการเรียนรู้อย่างสม่ำเสมอ โดยต้องรับรู้ข้อมูลข่าวสารและสามารถประมวลผลความรู้ในด้านต่าง ๆ เพื่อนำมาประยุกต์ใช้ในการปฏิบัติราชการได้อย่างถูกต้อง รวดเร็วและเหมาะสมต่อสถานการณ์ รวมทั้งต้องส่งเสริมและพัฒนาความรู้ความสามารถ สร้างวิสัยทัศน์และปรับเปลี่ยนทัศนคติของข้าราชการในสังกัดให้เป็นบุคลากรที่มีประสิทธิภาพและมีการเรียนรู้ร่วมกัน ทั้งนี้ เพื่อประโยชน์ในการปฏิบัติราชการของส่วนราชการให้สอดคล้องกับการบริหารราชการให้เกิดผลสัมฤทธิ์

๓) ตามประกาศหลักเกณฑ์การจัดทำแผนแม่บทการพัฒนาข้าราชการหรือพนักงานส่วนท้องถิ่น และประกาศคณะกรรมการข้าราชการหรือพนักงานท้องถิ่น เรื่อง หลักเกณฑ์และเงื่อนไขเกี่ยวกับการบริหารงานบุคคลขององค์กรปกครองส่วนท้องถิ่น หมวดที่ ๑๒ ส่วนที่ ๓ การพัฒนาข้าราชการหรือพนักงานส่วนท้องถิ่น กำหนดให้เทศบาลตำบลท่าผา มีการพัฒนาผู้ได้รับการบรรจุเข้ารับราชการเป็นข้าราชการหรือพนักงานส่วนท้องถิ่นก่อนมอบหมายหน้าที่ให้ปฏิบัติเพื่อให้ระเบียบแบบแผนของทางราชการ หลักและวิธีปฏิบัติราชการ บทบาท และหน้าที่ของข้าราชการหรือพนักงานส่วนท้องถิ่น ในระบอบประชาธิปไตยอันมีพระมหากษัตริย์ทรงเป็นประมุข และแนวทางปฏิบัติตนเพื่อเป็นข้าราชการหรือพนักงานส่วนท้องถิ่นที่ดี โดยเทศบาลตำบลท่าผา ต้องดำเนินการพัฒนาให้ครบถ้วนตามหลักสูตรที่คณะกรรมการข้าราชการหรือพนักงานส่วนท้องถิ่น (ก.จ.จ. ก.ท.จ. และ ก.อบต.จังหวัด) กำหนด และกำหนดให้เทศบาลตำบลท่าผา จัดทำแผนการพัฒนาบุคลากร เพื่อเพิ่มพูนความรู้ ทักษะ ทัศนคติที่ดี คุณธรรมและจริยธรรม อันจะทำให้ปฏิบัติหน้าที่ราชการในตำแหน่งนั้นได้อย่างมีประสิทธิภาพ ในการจัดทำแผนการพัฒนาข้าราชการหรือพนักงานส่วนท้องถิ่น ต้องกำหนดตามกรอบของแผนพัฒนาที่คณะกรรมการกลางข้าราชการหรือพนักงานส่วนท้องถิ่น (ก.จ. ก.ท. และ ก.อบต.) กำหนด โดยให้กำหนดเป็นแผนการพัฒนาบุคลากรขององค์กรปกครองส่วนท้องถิ่น มีระยะเวลา ๓ ปีตามกรอบของแผนอัตรากำลังขององค์กรส่วนท้องถิ่น (อบจ. เทศบาล อบต. และเมืองพัทยา) นั้น

๔) สถานการณ์การเปลี่ยนแปลง ภายใต้กระแสแห่งการปฏิรูประบบราชการ และการเปลี่ยนแปลงด้านเทคโนโลยี การบริหารจัดการยุคใหม่ ผู้นำหรือผู้บริหารองค์การต่าง ๆ ต้องมีความตื่นตัวและเกิดความพยายามปรับตัวในรูปแบบต่าง โดยเฉพาะการเร่งรัดพัฒนาทรัพยากรมนุษย์และองค์การ การปรับเปลี่ยนวิถีคิด วิธีการทำงาน เพื่อแสวงหารูปแบบใหม่ ๆ และนำระบบมาตรฐานในระดับต่าง ๆ มาพัฒนาองค์กรซึ่งนำไปสู่แนวความคิดพัฒนาระบบบริหารความรู้ภายในองค์การ เพื่อให้องค์การสามารถใช้และพัฒนาความรู้ที่มีอยู่ภายในองค์การได้อย่างมีประสิทธิภาพและปรับเปลี่ยนวิทยาการความรู้ใหม่มาใช้กับองค์การได้อย่างเหมาะสม

เพื่อให้สอดคล้องกับแนวทางดังกล่าวเทศบาลตำบลท่าผา จึงได้จัดทำแผนการพัฒนาบุคลากร ๓ ปี ประจำปีงบประมาณ ๒๕๖๗ - ๒๕๖๙ ขึ้น เพื่อใช้เป็นแนวทางในการพัฒนาพนักงานเทศบาล ข้าราชการหรือพนักงานครูและบุคลากรทางการศึกษา ลูกจ้างประจำ และพนักงานจ้าง เป็นเครื่องมือในการบริหารงานบุคคล อีกทั้งยังเป็นการพัฒนาเพื่อเพิ่มพูนความรู้ ทักษะ ทศนคติที่ดี คุณธรรม จริยธรรมของบุคลากรเทศบาลตำบลท่าผา อำเภอเกาะคา จังหวัดลำปาง ในการปฏิบัติราชการและตอบสนองความต้องการของประชาชนได้อย่างมีประสิทธิภาพและประสิทธิผล

## ๑.๒ วัตถุประสงค์

๑) เพื่อให้เทศบาลตำบลท่าผา มีการพัฒนาบุคลากรขององค์กรปกครองส่วนท้องถิ่นเป็นไปตามหลักสูตรมาตรฐานกำหนดตำแหน่งและตามที่ ก.จ. ก.ท. และ ก.อบต. กำหนด

๒) เพื่อให้เทศบาลตำบลท่าผา มีเครื่องมือในการส่งเสริมให้บุคลากร มีรอบความรู้ ทักษะ และสมรรถนะ ที่เหมาะสมในการปฏิบัติงาน ตามมาตรฐานที่คณะกรรมการข้าราชการหรือพนักงานส่วนท้องถิ่น (ก.จ. ก.ท. และ ก.อบต.)

๓) เพื่อให้พนักงานส่วนท้องถิ่น มีการบริหารการเรียนรู้และพัฒนาตนเองโดยการประเมินและวางแผนการพัฒนาของตนเองอย่างต่อเนื่อง เพื่อให้สามารถทำงานได้อย่างมีประสิทธิภาพในบริบทที่เปลี่ยนแปลงอย่างรวดเร็ว

๔) เพื่อให้บุคลากรท้องถิ่นมีความรู้ทั้งในด้านพื้นฐานในการปฏิบัติราชการ ด้านการพัฒนาเกี่ยวกับงานในหน้าที่ ด้านความรู้ความสามารถและทักษะของงานแต่ละตำแหน่ง ด้านการบริหารและด้านคุณธรรมและจริยธรรม

๕) เพื่อให้เทศบาลตำบลท่าผา สร้างองค์กรแห่งการเรียนรู้ ที่เอื้อให้บุคลากรเกิดการเรียนรู้และการพัฒนาอย่างต่อเนื่อง เพื่อพัฒนาและปรับปรุงการปฏิบัติราชการ สร้างสรรค์นวัตกรรมทั้งผลิตผลและการให้บริการ เพื่อเพิ่มประสิทธิภาพและประสิทธิผลในการบรรลุเป้าหมายตามภารกิจหน้าที่

## ๑.๓ ขอบเขตและแนวทางในการจัดทำแผนการพัฒนาบุคลากร

เทศบาลตำบลท่าผาโดยคณะกรรมการการจัดทำแผนพัฒนาพนักงานเทศบาล ประจำปีงบประมาณ พ.ศ.๒๕๖๗ พิจารณาเห็นสมควรให้จัดทำแผนการพัฒนาบุคลากร ๓ ปี ประจำปีงบประมาณ พ.ศ.๒๕๖๗-๒๕๖๙ โดยให้มีขอบเขต เนื้อหาครอบคลุมในด้านต่าง ๆ ดังต่อไปนี้

๑) การกำหนดหลักสูตร การพัฒนาหลักสูตร วิธีการพัฒนา ระยะเวลาและงบประมาณในการพัฒนาพนักงานเทศบาล ข้าราชการหรือพนักงานครูและบุคลากรทางการศึกษา ลูกจ้างประจำ และพนักงานจ้าง ให้มีความสอดคล้องกับตำแหน่งและระดับตำแหน่งในแต่ละสายงาน ที่ดำรงอยู่ตามกรอบแผนพัฒนาบุคลากร ๓ ปี

๒) ให้บุคลากรของเทศบาลตำบลท่าผา ต้องได้รับการพัฒนาความรู้ ความสามารถในหลักสูตรใดหลักสูตรหนึ่ง หรือหลายหลักสูตรอย่างน้อยปีละ ๑ ครั้ง หรือตามที่ผู้บริหารท้องถิ่นเห็นสมควร ได้แก่ ๑) หลักสูตรความรู้พื้นฐานในการปฏิบัติราชการ ๒) หลักสูตรการพัฒนาเกี่ยวกับงานในหน้าที่รับผิดชอบ ๓) หลักสูตรความรู้ และทักษะเฉพาะของงานในแต่ละตำแหน่งตามมาตรฐานกำหนดตำแหน่ง ๔) หลักสูตรด้านการบริหาร และ ๕) หลักสูตรด้านคุณธรรมและจริยธรรม

๓) วิธีการพัฒนาบุคลากร ให้เทศบาลตำบลท่าผา เป็นหน่วยดำเนินการเอง หรือดำเนินการร่วมกับ ก.จ. ก.ท. และ ก.อบต. หรือ ก.จ.จ. ก.ท.จ. และ ก.อบต.จังหวัด หรือหน่วยงานอื่น โดยวิธีการพัฒนาวิธีใดวิธีหนึ่งหรือหลายวิธีก็ได้ ตามความจำเป็นและความเหมาะสมได้แก่ ๑) การปฐมนิเทศ ๒) การฝึกอบรม ๓) การศึกษาหรือดูงาน ๔) การประชุม การประชุมเชิงปฏิบัติการหรือการสัมมนา ๕) การสอนงาน การให้คำปรึกษาหรือวิธีการอื่นที่เหมาะสม และ ๖) การเรียนรู้ผ่านระบบสื่ออิเล็กทรอนิกส์ (e-Learning)

๔) งบประมาณในการดำเนินการพัฒนาให้เทศบาลตำบลท่าผา จัดสรรงบประมาณสำหรับการพัฒนาบุคลากรตามแผนการพัฒนาบุคลากรอย่างชัดเจนแน่นอน โดยคำนึงถึงความประหยัดคุ้มค่า เพื่อให้การพัฒนาบุคลากรเป็นไปอย่างมีประสิทธิภาพและประสิทธิผล

๕) การติดตามประเมินผล ให้เทศบาลตำบลท่าผา กำหนดการติดตามประเมินผลการพัฒนาบุคลากรให้สอดคล้องกับทักษะ ความรู้ และสมรรถนะของข้าราชการ พนักงานส่วนท้องถิ่นให้บรรลุผลสัมฤทธิ์ตามแผนพัฒนาบุคลากร และเพื่อให้เป็นประโยชน์ในการวางแผนอัตรากำลัง กางแผนบริหารบุคลากร การวางแผนเส้นทางความก้าวหน้าความก้าวหน้าของบุคลากรซึ่งมีความสำคัญและจำเป็นในการพัฒนาองค์กรปกครองส่วนท้องถิ่นและการวางแผนพัฒนาบุคลากรองค์กรปกครองส่วนท้องถิ่น ๓ ปีถัดไป

## ส่วนที่ ๒ การวิเคราะห์สถานการณ์พัฒนาบุคลากร

### ๒.๑ ภารกิจ อำนาจหน้าที่ขององค์กรปกครองส่วนท้องถิ่น

ตามพระราชบัญญัติเทศบาล พ.ศ.๒๕๔๖ และตามพระราชบัญญัติกำหนดแผนและขั้นตอนการกระจายอำนาจให้องค์กรปกครองส่วนท้องถิ่น พ.ศ.๒๕๔๒ และการรวบรวมกฎหมายอื่นของเทศบาล ทั้งนี้สามารถวิเคราะห์ภารกิจให้ตรงกับสภาพปัญหา โดยสามารถกำหนดแบ่งภารกิจได้เป็น ๗ ด้าน ซึ่งภารกิจดังกล่าวถูกกำหนดอยู่ในพระราชบัญญัติเทศบาล พ.ศ.๒๕๔๖ และตามพระราชบัญญัติกำหนดแผนและขั้นตอนการกระจายอำนาจให้องค์กรปกครองส่วนท้องถิ่น พ.ศ. ๒๕๔๒ ดังนี้

#### (๑) ด้านโครงสร้างพื้นฐาน มีภารกิจที่เกี่ยวข้อง ดังนี้

- ๑) การจัดการและดูแลสถานีขนส่งทางบกและทางน้ำ
- ๒) การสร้างและบำรุงรักษาทางบกและทางน้ำที่เชื่อมต่อระหว่างองค์กรปกครองส่วนท้องถิ่นอื่น
- ๓) การขนส่งมวลชนและการวินาศกรรมจราจร
- ๔) การสาธารณสุขการ
- ๕) การจัดให้มีและการบำรุงทางน้ำและทางบก
- ๖) การจัดให้มีและบำรุงทางระบายน้ำ
- ๗) การจัดให้มีน้ำสะอาดหรือการประปา
- ๘) การจัดให้มีตลาด ท่าเทียบเรือและท่าข้าม
- ๙) การจัดให้มีและการบำรุงการไฟฟ้าหรือแสงสว่างโดยวิธีอื่น

#### (๒) ด้านส่งเสริมคุณภาพชีวิต มีภารกิจที่เกี่ยวข้อง ดังนี้

- ๑) การจัดการศึกษา
- ๒) การจัดให้มีโรงพยาบาลจังหวัด การรักษาพยาบาล การป้องกันและการควบคุม โรคติดต่อ
- ๓) การป้องกัน การบำบัดโรค และการจัดตั้งและบำรุงสถานพยาบาล
- ๔) การสังคมสงเคราะห์ และการพัฒนาคุณภาพชีวิตเด็ก สตรี คนชราและผู้ด้อยโอกาส
- ๕) การรักษาความสะอาดของถนน ทางเดิน และที่สาธารณะ
- ๖) การจัดให้มีโรงฆ่าสัตว์
- ๗) การจัดให้มีสุสานและฌาปนสถาน

๘) การจัดให้มีการบำรุงสถานที่สำหรับนักกีฬา การพักผ่อนหย่อนใจ สวนสาธารณะ สวนสัตว์ ตลอดจนสถานที่ประชุมอบรมราษฎร

๙) การบำรุงและส่งเสริมการทำมาหากินของราษฎร

**(๓) ด้านการจัดระเบียบชุมชน สังคม และการรักษาความสงบเรียบร้อย มีภารกิจที่เกี่ยวข้อง ดังนี้**

๑) การส่งเสริมประชาธิปไตย ความเสมอภาค และสิทธิเสรีภาพของประชาชน

๒) การป้องกันและบรรเทาสาธารณภัย

๓) การจัดให้ระบบรักษาความสงบเรียบร้อยในจังหวัด

๔) การรักษาความสงบเรียบร้อยและศีลธรรมอันดีของประชาชนในเขตสภาตำบล

**(๔) ด้านการวางแผน การส่งเสริมการลงทุน พาณิชยกรรมและการท่องเที่ยว มีภารกิจที่เกี่ยวข้อง ดังนี้**

๑) การจัดทำแผนพัฒนาองค์การบริหารส่วนจังหวัด และประสานการจัดทำแผนพัฒนาจังหวัด ตามระเบียบที่คณะรัฐมนตรีกำหนด

๒) การจัดตั้งและดูแลตลาดกลาง

๓) การส่งเสริมการท่องเที่ยว

๔) การพาณิชย์ การส่งเสริมการลงทุนและการทำกิจกรรมไม่ว่าจะดำเนินการเองหรือร่วมกับบุคคลอื่นหรือจากสหการ

**(๕) ด้านการบริหารจัดการและการอนุรักษ์ทรัพยากรธรรมชาติและสิ่งแวดล้อม มีภารกิจที่เกี่ยวข้อง ดังนี้**

๑) การคุ้มครอง ดูแลและบำรุงรักษาป่าไม้ ที่ดิน ทรัพยากรธรรมชาติและสิ่งแวดล้อม

๒) การจัดตั้งและการดูแลระบบบำบัดน้ำเสียรวม

๓) การกำจัดมูลฝอยและสิ่งปฏิกูลรวม

๔) การกำจัดมูลฝอยและสิ่งปฏิกูล

๕) การจัดการสิ่งแวดล้อมและมลพิษต่างๆ

**(๖) ด้านการศาสนา ศิลปวัฒนธรรม จารีตประเพณี และภูมิปัญญาท้องถิ่น มีภารกิจที่เกี่ยวข้อง ดังนี้**

๑) การจัดการศึกษา

๒) บำรุงรักษาศิลปะ จารีตประเพณี ภูมิปัญญาท้องถิ่น และวัฒนธรรมอันดีของท้องถิ่น

๓) การส่งเสริมการกีฬา จารีตประเพณี และวัฒนธรรมอันดีงามของท้องถิ่น

๔) การจัดให้มีพิพิธภัณฑ์และหอจดหมายเหตุ

๕) การศึกษา การทำนุบำรุงศาสนา และการส่งเสริมวัฒนธรรม

**(๗) ด้านการบริหารจัดการและการสนับสนุนการปฏิบัติการกิจของส่วนราชการและองค์กรปกครองส่วนท้องถิ่น มีภารกิจที่เกี่ยวข้อง ดังนี้**

๑) สนับสนุนสภาตำบลและองค์กรปกครองส่วนท้องถิ่นอื่นในการพัฒนาท้องถิ่น สนับสนุนหรือช่วยเหลือส่วนราชการหรือองค์กรปกครองส่วนท้องถิ่นอื่นในการพัฒนาท้องถิ่น

๒) ประสานและให้ความร่วมมือในการปฏิบัติหน้าที่ของสภาตำบล และองค์กรปกครองส่วนท้องถิ่นอื่น

๓) การแบ่งสรรเงินซึ่งตามกฎหมายจะต้องแบ่งให้แก่สภาตำบลและองค์กรปกครองส่วนท้องถิ่นอื่น

๔) การให้บริการแก่เอกชน ส่วนราชการ หน่วยงานของรัฐ รัฐวิสาหกิจ หรือองค์กรปกครองส่วนท้องถิ่นอื่น

## ๒.๒ ภารกิจหลักและภารกิจรองที่องค์กรปกครองส่วนท้องถิ่นจะดำเนินการ

เทศบาลตำบลท่าผา ได้ทำการวิเคราะห์ภารกิจอำนาจหน้าที่ของเทศบาลแล้ว พิจารณาเห็นว่า ภารกิจหลักและภารกิจรองที่ต้องดำเนินการ มีดังนี้

### ภารกิจหลัก

๑. ด้านการพัฒนาโครงสร้างพื้นฐาน
๒. ด้านการสาธารณสุข การเฝ้าระวังและควบคุมโรคติดต่อ
๓. ด้านการส่งเสริมคุณภาพชีวิต

### ภารกิจรอง

๑. การฟื้นฟูวัฒนธรรมและส่งเสริมประเพณี
๒. การสนับสนุนและส่งเสริมศักยภาพกลุ่มอาชีพ
๓. การส่งเสริมการเกษตรและการประกอบอาชีพทางการเกษตร
๔. ด้านการวางแผน การส่งเสริมการลงทุน
๕. การสนับสนุนและส่งเสริมอุตสาหกรรมในครัวเรือน
๖. การจัดการระเบียบชุมชน สังคม และการรักษาความสงบเรียบร้อย
๗. ด้านการอนุรักษ์ทรัพยากรธรรมชาติและสิ่งแวดล้อม
๘. ด้านการพัฒนาการเมืองและการบริหาร
๙. ด้านการส่งเสริมการศึกษา
๑๐. การพัฒนาและปรับปรุงแหล่งท่องเที่ยว

## ๒.๓ การวิเคราะห์ความต้องการพัฒนาของบุคลากร

เทศบาลตำบลท่าผาดำเนินการสำรวจความต้องการของบุคลากร เพื่อนำมาวิเคราะห์และสรุปความต้องการของบุคลากรในการจัดทำแผนพัฒนาบุคลากรให้มีประสิทธิภาพสอดคล้องกับความต้องการของบุคลากรและองค์กรปกครองส่วนท้องถิ่น ในการพัฒนาทักษะ ความรู้ และการพัฒนางานของบุคลากร ควรคำนึงถึงกรอบภารกิจหลักที่องค์กรปกครองส่วนท้องถิ่นกำหนดเป็นสำคัญ เรียงลำดับความสำคัญตามความต้องการของบุคลากร อย่างน้อย ด้านละ ๓ ประเด็น

### (๑) ความต้องการด้านทักษะ

- ๑) ทักษะการบริหารโครงการ
- ๒) ทักษะการเขียนหนังสือราชการ
- ๓) ทักษะการใช้คอมพิวเตอร์
- ๔) ทักษะในการสื่อสาร การนำเสนอ และถ่ายทอดความรู้

### (๒) ความต้องการด้านความรู้

- ๑) ความรู้เรื่องกฎหมาย
- ๒) ความรู้เรื่องจัดซื้อจัดจ้างและกฎระเบียบพัสดุ
- ๓) ความรู้เกี่ยวกับเทคโนโลยีสารสนเทศ
- ๔) ความรู้เรื่องงานธุรการและงานสารบรรณ

### (๓) ความต้องการพัฒนางาน

- ๑) งานสาธารณสุข การเฝ้าระวังและควบคุมโรคติดต่อ
- ๒) งานจัดทำงบประมาณ
- ๓) งานช่าง
- ๔) งานธุรการ งานสารบรรณ

## ๒.๔ การวิเคราะห์สภาพแวดล้อม

เทศบาลตำบลท่าผาได้ทำการ วิเคราะห์สภาพแวดล้อมทั้งปัจจัยภายในและปัจจัยภายนอกที่มีผลต่อการบริหารงานบุคคล ซึ่งจะเป็นเครื่องมือในการประเมินสถานการณ์สำหรับจัดทำแผนพัฒนาบุคลากร ซึ่งจะช่วยให้องค์กรปกครองส่วนท้องถิ่นวิเคราะห์จุดแข็ง จุดอ่อน โอกาส และอุปสรรคที่มีผลต่อเทศบาลตำบลท่าผา อันจะเป็นประโยชน์ในการพัฒนาทักษะ ความรู้ และการพัฒนางานของบุคลากร เรียงลำดับความสำคัญอย่างน้อยประเด็นละ ๕ ข้อ

### (๑) จุดแข็ง (Strengths)

๑) ท่าเลที่ตั้งเหมาะสม อยู่ใกล้กับที่ว่าการอำเภอและอยู่ไม่ห่างจากตัวเมืองลำปาง มีความสะดวกในการคมนาคม

๒) มีหน่วยงานของรัฐและสถานศึกษาร่วมสนับสนุนการพัฒนาในท้องถิ่น เช่น โรงพยาบาลส่งเสริมสุขภาพตำบล โรงเรียนประถมศึกษา สำนักงานเกษตรอำเภอ สำนักงานพัฒนาชุมชน การศึกษานอกระบบ และการศึกษาตามอัธยาศัย มีการจัดทำแผนการ พัฒนาร่วมกัน เช่นด้านการศึกษา การกีฬา การต่อต้านยาเสพติด การสาธารณสุขต่าง ๆ ด้านสวัสดิการสังคมที่สามารถดำเนินการ ได้อย่างคล่อง ตัวและมีประสิทธิภาพ จากความร่วมมือของหน่วยงานต่าง ๆ

๓) มีบุคลากรเป็นประชาชนในพื้นที่ประมาณ ๘๐ % ทำให้ทำงานเชิงรุก เข้าใจ เข้าถึง สร้างการมีส่วนร่วม มีความใกล้ชิดกับประชาชนเป็นอย่างดี

๔) มีความอิสระในการบริหารงบประมาณ สามารถ กำหนดแนวทางในการพัฒนาท้องถิ่น การบริหาร จัดการ การบริหารงานบุคคลและการเงินการคลัง อย่างมีเอกภาพผู้บริหารท้องถิ่นสามารถจัดสรรงบประมาณแก้ไขปัญหาของประชาชนได้โดยตรง สอดคล้องกับปัญหาความต้องการของประชาชนในพื้นที่

๕) มีตัวแทนภาคประชาชนซึ่งทราบปัญหาในท้องถิ่นได้ดี มีภาคประชาสังคมที่เข้มแข็ง ประชาชนมีส่วนร่วมในกระบวนการพัฒนาท้องถิ่นในทุกระดับ

### (๒) จุดอ่อน (Weaknesses)

๑) ปัญหาแหล่งน้ำไม่เพียงพอ แหล่งน้ำหลายแห่งไม่สามารถเก็บน้ำได้พอเพียงในฤดูแล้ง การแก้ไขปัญหาจึงพุ่งประเด็นไปที่การปรับปรุงพัฒนาแหล่งน้ำเพื่อแก้ไขปัญหาให้เกษตรกรในระยะยาว

๒) งบประมาณด้านบุคลากรถูกจำกัดโดย มาตรา ๓๕ ตามระเบียบการบริหารงานบุคคล ฯ โดยกำหนดให้การจ่ายเงินเดือน ประโยชน์ตอบแทนอื่นและเงิน ค่าจ้าง ห้ามเกิน ๔๐ % ของเงินรายได้ไม่รวมเงิน อุดหนุน ทำให้ขาดบุคลากรที่มีทักษะและเชี่ยวชาญ ตรงกับงานภารกิจถ่ายโอนตามกฎหมายการกระจายอำนาจ ทั้งนี้ได้มีการกำหนดกิจกรรม/โครงการหลายอย่างเพื่อพัฒนาและเพิ่มประสิทธิภาพ ในการปฏิบัติงานของบุคลากร ขาดบุคลากรที่มีความชำนาญตรงกับความต้องการ

๓) เครื่องมือเครื่องใช้ อุปกรณ์ต่าง ๆ ยังไม่เพียงพอต่อการปฏิบัติงาน รวมถึง อุปกรณ์สำนักงานต่าง ๆ อุปกรณ์คอมพิวเตอร์ เครื่องมือทางช่าง รถยนต์ รถบรรทุกสาธารณสุข รถปฐมพยาบาลเบื้องต้น เป็นต้น

๔) เทศบาลมีถนนคมนาคมที่สะดวก มีทางเข้าออกหลายช่องทาง ทำให้ยาเสพติดเข้าถึงหมู่บ้าน ตำบล โดยง่าย เกิดปัญหายาเสพติดในหมู่บ้าน/ชุมชน

๕) ขาดการแลกเปลี่ยนองค์ความรู้และการประสานงานทั้งภายในเทศบาลและระหว่างเทศบาล รวมทั้งหน่วยงานอื่นในพื้นที่

### (๓) โอกาส (Opportunities)

๑) นโยบายของรัฐบาล ให้การส่งเสริมการแก้ไขปัญหาความยากจน สนับสนุนเศรษฐกิจชุมชนตามแนวปรัชญาเศรษฐกิจพอเพียงภาครัฐส่งเสริมการลงทุนในด้านอุตสาหกรรม จึงมีการกำหนดแนวทางการพัฒนาในหลายด้าน เพื่อส่งเสริมการแก้ไขปัญหาความยากจน มีการสนับสนุนงบประมาณมาจากภาครัฐ ผันวนกับการพัฒนาตนเองตามแผนแม่บทชุมชน มีกิจกรรมการพัฒนาหลากหลาย

๒) โอกาสการผลิตเพื่อทดแทนการนำเข้า โดยการบริโภคภายในตำบล อำเภอ ยังมีการผลิตไม่เพียงพอต่อความต้องการ การส่งเสริมอุตสาหกรรมในครัวเรือน กลุ่มอาชีพ หรือกลุ่มวิสาหกิจชุมชน เป็น นโยบายหนึ่งที่ได้เร่งดำเนินการ แต่ยังไม่คืบหน้า เท่าที่ควร ส่งเสริมการเพิ่มประสิทธิภาพการบริหารจัดการผลิตภัณฑ์ OTOP ให้แต่ละชุมชนสามารถใช้ทรัพยากรและภูมิปัญญาที่มีอยู่ในท้องถิ่น เพื่อพัฒนาท้องถิ่น

๓) ยุทธศาสตร์การพัฒนาจังหวัดลำปาง ที่เน้นการ ท่องเที่ยวและพัฒนาเป็นเมืองเซรามิก เป็นโอกาสในการพัฒนาท้องถิ่น โครงการที่ดำเนินการส่วนใหญ่จะขอการสนับสนุนและดำเนินการร่วมกับทางองค์การบริหารส่วนจังหวัด หรือหน่วยงานของรัฐบาล เช่น การพัฒนาแหล่งท่องเที่ยวทางธรรมชาติการท่องเที่ยวเชิงวัฒนธรรมแบบยั่งยืน โครงการพัฒนาทางด้านโครงสร้างพื้นฐานที่สำคัญ

๔) มีการส่งเสริมกระบวนการมีส่วนร่วมของภาคประชาชนในการพัฒนาท้องถิ่น ไม่ว่าจะเป็นด้านการเมืองการปกครอง การบริหาร และตรวจสอบการดำเนินงานขององค์กรปกครองส่วนท้องถิ่น

๕) ที่ตั้งของเทศบาลตำบลท่าผาเหมาะสม เป็นแหล่ง พัฒนาทางเศรษฐกิจในด้านการท่องเที่ยว เป็นจุดศูนย์รวมของการผลิตเซรามิกอุตสาหกรรมและเกษตร กรรมเป็นเขตการค้าทางพาณิชย์ที่สำคัญทำให้โอกาสทางการจัดเก็บรายได้มีมากขึ้น ประชาชนมีรายได้เพิ่มมากขึ้น เทคโนโลยีถูกกลืน ทำให้เข้าถึงได้ง่ายและมีการนำเทคโนโลยีต่างๆ มาประยุกต์ใช้ในการทำงาน ก่อให้เกิดความสะดวก รวดเร็ว แม่นยำ

#### (๔) อุปสรรค (Threats)

๑) การผันผวนของราคาสินค้า เช่น น้ำมัน ทองคำ อันเป็นปัจจัยที่ไม่สามารถควบคุมได้ ก่อให้เกิดความผันผวนของราคาแก๊ซทำให้ต้นทุนในการผลิตเซรามิกสูงขึ้น ดังนั้นการส่งเสริมให้ภาคประชาชนลดการใช้พลังงาน ตามนโยบายของรัฐบาล โดยองค์กรของรัฐต้องเป็นต้นแบบการส่งเสริมการทำโครงการเกี่ยวกับเรื่องเศรษฐกิจพอเพียงเช่น โครงการปลูกพืชผักปลอดสารพิษ การส่งเสริมการทำปุ๋ยน้ำหมักชีวภาพ กิจการร้านค้าชุมชน เศรษฐกิจชุมชน วิสาหกิจชุมชน

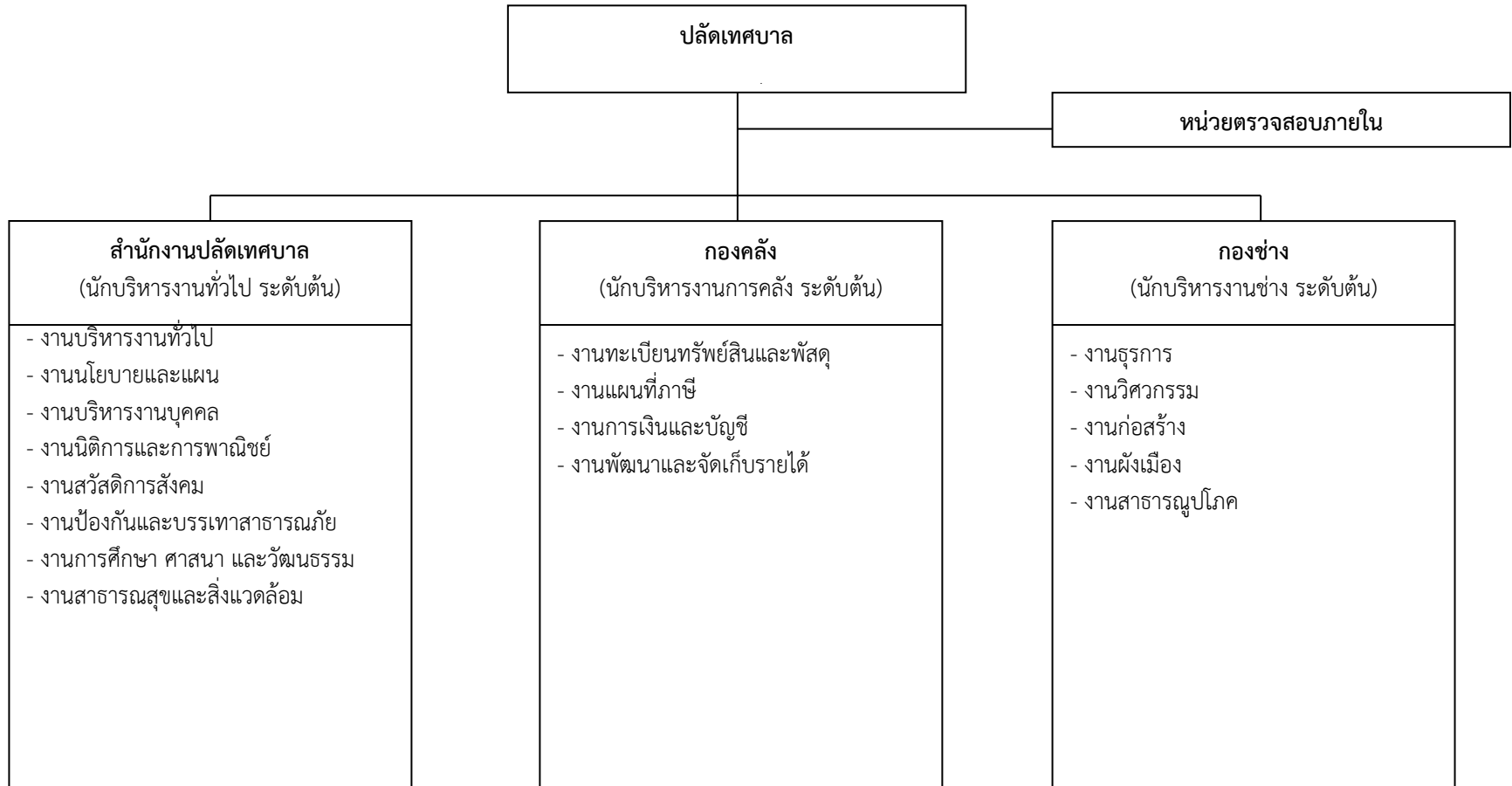
๒) มีงบประมาณการพัฒนาค่อนข้างจำกัดไม่เพียงพอต่อความต้องการในการพัฒนาการดำเนินการโครงการที่เกินศักยภาพของงบประมาณจำเป็นต้องสรรหาแหล่งงบประมาณภายนอก เช่น งบจากส่วนกลาง งบจากจังหวัด) งบจากองค์การบริหารส่วนจังหวัด จึงได้จัดทำแผนพัฒนาโดยมีการแยกแผนงาน/โครงการที่เกินศักยภาพ เพื่อเสนอขอของงบประมาณอุดหนุน และทบทวนแผนงานทุกปี

๓) ภาวะการแข่งขันทางเศรษฐกิจทวีความรุนแรงมากขึ้น ไทยมีการเปิดเขตการค้าเสรีสินค้าจากต่างประเทศนำเข้าในราคาถูก มีการละเว้นภาษีนำเข้ากระทบต่อภาคเกษตรกรรม อุตสาหกรรมแรงงาน ต้นทุนการผลิตที่สูง ราคาน้ำมัน แก๊สสูงลิ้นสูงชัน ต้องคำนึงถึงผลกระทบด้านนี้ ในการกำหนดนโยบายและแผนพัฒนาท้องถิ่น

๔) รัฐบาลมีการเปลี่ยนแปลงนโยบายการพัฒนาประเทศบ่อย ส่งผลให้ท้องถิ่นต้องมีการปรับเปลี่ยนนโยบายตามไปด้วย

๕) ระเบียบฯ ข้อกฎหมายจำกัดอำนาจหน้าที่บางประการที่ส่งผลต่อการพัฒนาท้องถิ่น

๒.๕ โครงสร้างการแบ่งส่วนราชการของเทศบาลตำบลท่าผา ตามแผนอัตรากำลัง ๓ ปี (พ.ศ. ๒๕๖๗-๒๕๖๙)



สำนัก / กลุ่มงาน	ปลัด	หน่วยงานตรวจสอบภายใน	สำนักปลัดเทศบาล	กองคลัง	กองช่าง	รวม
มีนครอง	๐	๑	๒๓	๖	๕	๓๕
ว่าง	๑	๐	๒	๑	๑	๕
รวม	๑	๑	๒๕	๗	๖	๔๐



## ๒.๖ กรอบอัตรากำลัง ๓ ปี ขององค์กรปกครองส่วนท้องถิ่น

เทศบาลตำบลท่าผา ได้วิเคราะห์ข้อมูลอัตรากำลังขององค์กรปกครองส่วนท้องถิ่นที่มีผลต่อการบริหารงานบุคคล ซึ่งจะเป็นเครื่องมือในการประเมินสถานการณ์สำหรับจัดทำแผนพัฒนาบุคลากร ซึ่งจะช่วยให้องค์กรปกครองส่วนท้องถิ่นวิเคราะห์อัตรากำลังขององค์กรปกครองส่วนท้องถิ่นที่มีผลต่อองค์กรปกครองส่วนท้องถิ่น ทั้งกรอบอัตรากำลังขององค์กรปกครองส่วนท้องถิ่น การจำแนกระดับคุณวุฒิทางการศึกษาของบุคลากร สายงานของข้าราชการหรือพนักงานส่วนท้องถิ่นขององค์กรปกครองส่วนท้องถิ่น โครงสร้างอายุข้าราชการหรือพนักงานส่วนท้องถิ่น จำแนกตามประเภทตำแหน่ง การสูญเสียกำลังคนจากการเกษียณอายุในระยะ ๓ ปี (ประจำปีงบประมาณ พ.ศ. ๒๕๖๗-๒๕๖๙)

ส่วนราชการ	กรอบอัตรากำลัง	กรอบอัตราตำแหน่งที่คาดว่าจะต้องใช้ในช่วงระยะเวลา ๓ ปี ข้างหน้า			อัตรากำลังคนเพิ่ม / ลด			หมายเหตุ	
		เดิม	๒๕๖๗	๒๕๖๘	๒๕๖๙	๒๕๖๗	๒๕๖๘		๒๕๖๙
ปลัดเทศบาล (นักบริหารงานท้องถิ่น ระดับกลาง) <b>สำนักปลัดเทศบาล (๐๑)</b>	๑	๑	๑	๑	-	-	-		
หัวหน้าสำนักปลัดเทศบาล (นักบริหารงานทั่วไป ระดับต้น)	๑	๑	๑	๑	-	-	-		
นักทรัพยากรบุคคล (ปฏิบัติการ / ชำนาญการ)	๑	๑	๑	๑	-	-	-		
นักวิเคราะห์นโยบายและแผน (ปฏิบัติการ / ชำนาญการ)	๑	๑	๑	๑	-	-	-		
นิติกร (ปฏิบัติการ / ชำนาญการ)	๑	๑	๑	๑	-	-	-		
นักวิชาการสาธารณสุข (ปฏิบัติการ / ชำนาญการ)	๑	๑	๑	๑	-	-	-		
นักพัฒนาชุมชน (ปฏิบัติการ / ชำนาญการ)	๑	๑	๑	๑	-	-	-		
นักวิชาการศึกษา (ปฏิบัติการ / ชำนาญการ)	๑	๑	๑	๑	-	-	-		
เจ้าพนักงานธุรการ (ปฏิบัติงาน / ชำนาญงาน)	-	-	-	๑	-	-	+๑	กำหนดเพิ่ม	
เจ้าพนักงานพัฒนาชุมชน (ปฏิบัติงาน / ชำนาญงาน)	๑	๑	๑	๑	-	-	-		
เจ้าพนักงานป้องกันและบรรเทาสาธารณภัย (ปง./ชง.)	๑	๑	๑	๑	-	-	-		
<b>พนักงานจ้าง</b>									
ผู้ช่วยเจ้าพนักงานประชาสัมพันธ์	๑	๑	๑	๑	-	-	-		
พนักงานขับรถยนต์	๔	๓	๓	๓	-๑	-	-	ปรับลด	
คนงานบรรเทาสาธารณภัย	๔	๔	๔	๔	-	-	-		
<b>ศูนย์พัฒนาเด็กเล็ก</b>									
ผู้อำนวยการศูนย์พัฒนาเด็กเล็ก	-	๑	๑	๑	+๑	-	-	กำหนดเพิ่ม	
ครู	๓	๓	๓	๓	-	-	-		
<b>พนักงานจ้าง</b>									
ผู้ดูแลเด็ก	๓	๓	๓	๓	-	-	-		
<b>กองคลัง (๐๔)</b>									
ผู้อำนวยการกองคลัง(นักบริหารงานการคลัง ระดับต้น)	๑	๑	๑	๑	-	-	-		
นักวิชาการเงินและบัญชี (ปฏิบัติการ / ชำนาญการ)	-	๑	๑	๑	+๑	-	-	กำหนดเพิ่ม	
นักวิชาการคลัง (ปฏิบัติการ / ชำนาญการ)	๑	๑	๑	๑	-	-	-		
นักวิชาการจัดเก็บรายได้ (ปฏิบัติการ / ชำนาญการ)	๑	๑	๑	๑	-	-	-		
นักวิชาการพัสดุ (ปฏิบัติการ / ชำนาญการ)	๑	๑	๑	๑	-	-	-		
เจ้าพนักงานจัดเก็บรายได้ (ปฏิบัติงาน / ชำนาญงาน)	๑	๑	๑	๑	-	-	-		
<b>พนักงานจ้าง</b>									
ผู้ช่วยนายช่างสำรวจ	๑	๑	๑	๑	-	-	-		
<b>กองช่าง (๐๕)</b>									
ผู้อำนวยการกองช่าง (นักบริหารงานช่าง ระดับ ต้น)	๑	๑	๑	๑	-	-	-		
เจ้าพนักงานธุรการ (ปฏิบัติงาน / ชำนาญงาน)	๑	๑	๑	๑	-	-	-		
นายช่างโยธา (ปฏิบัติงาน / ชำนาญงาน)	๑	๑	๒	๒	-	+๑	-	กำหนดเพิ่ม	
นายช่างไฟฟ้า (ปฏิบัติงาน / ชำนาญงาน)	๑	๑	๑	๑	-	-	-		
<b>ลูกจ้างประจำ</b>									
พนักงานสูบน้ำ	๒	๑	๑	๑	-๑	-	-	ว่างให้ยุบ	
<b>หน่วยตรวจสอบภายใน (๑๒)</b>									
นักวิชาการตรวจสอบภายใน (ปฏิบัติการ / ชำนาญการ)	๑	๑	๑	๑	-	-	-		
<b>รวม</b>	<b>๓๘</b>	<b>๓๘</b>	<b>๓๙</b>	<b>๔๐</b>	<b>+๒/-๒</b>	<b>+๑</b>	<b>+๑</b>		

## ๒.๗ การจำแนกระดับคุณวุฒิทางการศึกษาของบุคลากร

เทศบาลตำบลท่าผา ได้วิเคราะห์ข้อมูลการจำแนกระดับคุณวุฒิทางการศึกษาของบุคลากรในสังกัดที่มีผลต่อการบริหารงานบุคคล ซึ่งจะเป็นเครื่องมือในการประเมินสถานการณ์สำหรับจัดทำแผนพัฒนาบุคลากร ที่จะช่วยให้วิเคราะห์คุณวุฒิทางการศึกษาของบุคลากรที่มีผลต่อองค์กรปกครองส่วนท้องถิ่น

ประเภท	ต่ำกว่า ปวช.	ปวช. หรือ เทียบเท่า	ปวส. หรือ เทียบเท่า	ปริญญาตรี หรือ เทียบเท่า	ปริญญาโท หรือ เทียบเท่า	ปริญญาเอก หรือ เทียบเท่า	รวม
พนักงานส่วนท้องถิ่น	-	-	๓	๑๐	๖	-	๑๙
ข้าราชการหรือพนักงานครูและ บุคลากรทางการศึกษา	-	-	-	๓	-	-	๓
ลูกจ้างประจำ	๑	-	-	-	-	-	๑
พนักงานจ้าง	-	๓	๕	๔	-	-	๑๒
<b>รวม</b>	<b>๑</b>	<b>๓</b>	<b>๘</b>	<b>๑๗</b>	<b>๖</b>	<b>-</b>	<b>๓๕</b>
คิดเป็นร้อยละ	๒.๘๖	๘.๕๗	๒๒.๘๖	๔๘.๕๗	๑๗.๑๔	๐.๐๐	๑๐๐.๐๐

## ๒.๘ สายงานของข้าราชการหรือพนักงานส่วนท้องถิ่นขององค์กรปกครองส่วนท้องถิ่น

เทศบาลตำบลท่าผา ได้วิเคราะห์สายงานของข้าราชการหรือพนักงานส่วนท้องถิ่นที่มีผลต่อการบริหารงานบุคคล ซึ่งจะเป็นเครื่องมือวิเคราะห์การพัฒนาบุคลากรในการพัฒนาตามหลักสูตรที่กำหนดตามมาตรฐานกำหนดตำแหน่ง โดยควรมีสัดส่วนในการพัฒนาให้เหมาะสม การคำนึงถึงหลักความอาวุโส ความจำเป็นที่จะนำไปใช้ประกอบเส้นทางความก้าวหน้า และพิจารณาถึงงบประมาณขององค์กรปกครองส่วนท้องถิ่นด้วย

บริหารท้องถิ่น	อำนวยการท้องถิ่น	วิชาการ	ทั่วไป
๑) นักบริหารงานท้องถิ่น	๑) นักบริหารงานทั่วไป ๒) นักบริหารงานการคลัง ๓) นักบริหารงานช่าง ๔) นักบริหารงานการศึกษา	๑) นักทรัพยากรบุคคล ๒) นักวิเคราะห์นโยบายและแผน ๓) นิติกร ๔) นักวิชาการสาธารณสุข ๕) นักพัฒนาชุมชน ๖) นักวิชาการศึกษา ๗) นักวิชาการเงินและบัญชี ๘) นักวิชาการคลัง ๙) นักวิชาการจัดเก็บรายได้ ๑๐) นักวิชาการพัสดุ ๑๑) นักวิชาการตรวจสอบภายใน	๑) เจ้าพนักงานธุรการ ๒) เจ้าพนักงานพัฒนาชุมชน ๓) เจ้าพนักงานป้องกันฯ ๔) เจ้าพนักงานจัดเก็บรายได้ ๕) นายช่างโยธา ๖) นายช่างไฟฟ้า

## ๒.๙ โครงสร้างอายุข้าราชการหรือพนักงานส่วนท้องถิ่น จำแนกตามประเภทตำแหน่ง

เทศบาลตำบลท่าผา ได้วิเคราะห์โครงสร้างอายุข้าราชการหรือพนักงานส่วนท้องถิ่น จำแนกตามประเภทตำแหน่งขององค์กรปกครองส่วนท้องถิ่น ที่มีผลต่อการบริหารงานบุคคล ซึ่งจะเป็นเครื่องมือวิเคราะห์การพัฒนาบุคลากรต่อการเปลี่ยนแปลงของสังคมผู้สูงวัยในองค์กรปกครองส่วนท้องถิ่นและช่องว่างระหว่างวัยที่เกิดขึ้นในองค์กรปกครองส่วนท้องถิ่น โดยผู้ที่ใกล้เกษียณอายุควรได้รับการพัฒนาในหลักสูตรหรือวิธีการพัฒนาที่เหมาะสม และควรกำหนดให้เป็นผู้ถ่ายทอดความรู้ ประสบการณ์ ให้กับบุคลากรในองค์กรปกครองส่วนท้องถิ่นเพื่อพัฒนาความรู้อย่างต่อเนื่อง

ประเภท	ช่วงอายุ (ปี)								คน	อายุเฉลี่ย
	<=๒๔	๒๕-๒๙	๓๐-๓๔	๓๕-๓๙	๔๐-๔๔	๔๕-๔๙	๕๐-๕๔	>=๕๕		
บริหารท้องถิ่น	-	-	-	-	-	-	-	-	๐	๐.๐๐
อำนวยการท้องถิ่น	-	-	-	-	-	-	๒	๑	๓	๕๕.๖๗
วิชาการ	-	-	๒	-	๓	๔	๑	-	๑๐	๔๓.๐๐
ทั่วไป	-	-	-	๑	๒	๓	-	-	๖	๔๔.๓๓
ข้าราชการหรือพนักงานครูและบุคลากรทางการศึกษา	-	-	-	-	-	-	๑	๒	๓	๕๖.๐๐
ลูกจ้าง	-	-	-	-	-	-	๑	-	๑	๕๕.๐๐
พนักงานจ้าง	-	๑	๔	๑	-	๓	๒	๑	๑๒	๔๑.๒๕
รวม	๐	๑	๖	๒	๕	๑๐	๗	๔	๓๕	๔๙.๐๔
คิดเป็นร้อยละ	๐.๐๐	๒.๘๖	๑๗.๑๔	๕.๗๑	๑๔.๒๙	๒๘.๕๗	๒๐.๐๐	๑๑.๔๓	๑๐๐	

## ๒.๑๐ การสูญเสียกำลังคนจากการเกษียณอายุในระยะ ๓ ปี

เทศบาลตำบลท่าผา ได้วิเคราะห์การสูญเสียกำลังคนจากการเกษียณอายุในระยะ ๓ ปี ของเทศบาลตำบลท่าผา ที่มีผลต่อการบริหารงานบุคคล ซึ่งจะเป็นเครื่องมือวิเคราะห์การวางแผนล่วงหน้าในการกำหนดอัตรากำลังและแผนพัฒนาบุคลากรขององค์กรปกครองส่วนท้องถิ่น

ลำดับ	สายงาน	ปีงบประมาณที่เกษียณอายุ			รวม
		๒๕๖๗	๒๕๖๘	๒๕๖๙	
๑	นักบริหารงานท้องถิ่น	-	-	-	-
๒	นักบริหารงานทั่วไป	-	-	-	-
๓	นักบริหารงานการคลัง	-	-	๑	๑
๔	นักบริหารงานช่าง	-	-	-	-
๕	นักบริหารงานการศึกษา	-	-	-	-
๖	นักทรัพยากรบุคคล	-	-	-	-
๗	นักวิเคราะห์นโยบายและแผน	-	-	-	-
๘	นิติกร	-	-	-	-
๙	นักวิชาการสาธารณสุข	-	-	-	-
๑๐	นักพัฒนาชุมชน	-	-	-	-
๑๑	นักวิชาการศึกษา	-	-	-	-
๑๒	นักวิชาการเงินและบัญชี	-	-	-	-
๑๓	นักวิชาการคลัง	-	-	-	-
๑๔	นักวิชาการจัดเก็บรายได้	-	-	-	-
๑๕	นักวิชาการพัสดุ	-	-	-	-
๑๖	นักวิชาการตรวจสอบภายใน	-	-	-	-
๑๗	เจ้าพนักงานธุรการ	-	-	-	-
๑๘	เจ้าพนักงานพัฒนาชุมชน	-	-	-	-
๑๙	เจ้าพนักงานป้องกันและบรรเทาสาธารณภัย	-	-	-	-
๒๐	เจ้าพนักงานจัดเก็บรายได้	-	-	-	-
๒๑	นายช่างโยธา	-	-	-	-
๒๒	นายช่างไฟฟ้า	-	-	-	-
๒๓	ครู	-	๑	-	๑
๒๔	ลูกจ้างประจำ	๑	-	-	๑

### ส่วนที่ ๓ หลักสูตรพัฒนาบุคลากร

การกำหนดแนวทางในการพัฒนาบุคลากรของเทศบาลตำบลท่าผา ได้พิจารณาและให้ความสำคัญกับบุคลากรในทุกกระดับ พนักงานเทศบาล ข้าราชการหรือพนักงานครูและบุคลากรทางการศึกษา ลูกจ้างประจำ พนักงานจ้างตามภารกิจ พนักงานจ้างทั่วไป เพื่อให้ได้รับการพัฒนาประสิทธิภาพ ทั้งทางด้านการปฏิบัติงาน หน้าที่ความรับผิดชอบ ความรู้และทักษะเฉพาะของงานในแต่ละตำแหน่งการบริหาร และคุณธรรมและจริยธรรม ดังนี้

#### ๓.๑ เป้าหมายของการพัฒนา

เทศบาลตำบลท่าผา ได้กำหนดเป้าหมายของการพัฒนาบุคลากรของเทศบาลตำบลท่าผา ทั้งเป้าหมายเชิงปริมาณและเชิงคุณภาพ ดังนี้

##### ๑) เป้าหมายเชิงปริมาณ

จำนวนบุคลากรในสังกัดเทศบาลตำบลท่าผา ประกอบด้วย พนักงานเทศบาล ข้าราชการหรือพนักงานครูและบุคลากรทางการศึกษา ลูกจ้างประจำ พนักงานจ้างตามภารกิจ พนักงานจ้างทั่วไป หลักสูตรการพัฒนาสำหรับข้าราชการหรือพนักงานส่วนท้องถิ่น ได้รับการพัฒนาตามหลักสูตรและส่งเสริมให้ได้รับการศึกษาต่อในระดับที่สูงขึ้น

##### ๒) เป้าหมายเชิงคุณภาพ

ระดับความสำเร็จของบุคลากรในสังกัดเทศบาลตำบลท่าผา ที่ได้เข้ารับการพัฒนา การเพิ่มพูนความรู้ ทักษะคุณธรรมและจริยธรรมในการปฏิบัติงานสามารถนำความรู้ที่ได้รับมาใช้ประโยชน์ในการปฏิบัติงานเพื่อบริการประชาชนได้อย่างมีประสิทธิภาพ

#### ๓.๒ หลักสูตรการพัฒนาสำหรับข้าราชการและพนักงานส่วนท้องถิ่น

เทศบาลตำบลท่าผา ได้กำหนดหลักสูตรการพัฒนาสำหรับพนักงานส่วนท้องถิ่น ดังนี้ หลักสูตรการพัฒนาสำหรับพนักงานส่วนท้องถิ่น แต่ละตำแหน่งต้องได้รับการพัฒนาอย่างน้อยในหลักสูตรหนึ่งหรือหลายหลักสูตร ระยะเวลาดำเนินการพัฒนาบุคลากร ต้องกำหนดให้เหมาะสมกับกลุ่มเป้าหมายที่เข้ารับการพัฒนา วิธีการพัฒนา และหลักสูตรการพัฒนาแต่ละหลักสูตร สำหรับหลักสูตรการพัฒนาสำหรับพนักงานส่วนท้องถิ่น ประกอบด้วย ดังนี้

(๑) หลักสูตรความรู้พื้นฐานในการปฏิบัติราชการ สำหรับพนักงานส่วนท้องถิ่นทุกระดับ ให้มีความรู้ความเข้าใจพื้นฐานในการปฏิบัติราชการ ระเบียบและแบบแผนทางราชการและกฎหมายระเบียบที่ใช้ในการปฏิบัติงาน บทบาทหน้าที่ของพนักงานส่วนท้องถิ่น แนวทางปฏิบัติเพื่อเป็นพนักงานจ้างและลูกจ้างประจำ และหน้าที่ของข้าราชการในระบอบประชาธิปไตยอันมีพระมหากษัตริย์ทรงเป็นพระประมุขและการเป็นข้าราชการที่ดี

(๒) หลักสูตรการพัฒนาเกี่ยวกับงานในหน้าที่รับผิดชอบ เพื่อพัฒนาข้าราชการหรือพนักงานส่วนท้องถิ่นให้มีความเข้าใจในการปฏิบัติราชการตามอำนาจหน้าที่และความรับผิดชอบ และพัฒนาทักษะที่จำเป็นต่อการปฏิบัติงาน ทักษะด้านดิจิทัล เพื่อให้ปฏิบัติงานได้อย่างมีประสิทธิภาพ

(๓) หลักสูตรความรู้และทักษะเฉพาะของงานในแต่ละตำแหน่งตามมาตรฐานกำหนดตำแหน่งสำหรับข้าราชการหรือพนักงานส่วนท้องถิ่นทุกระดับ ให้มีความรู้ความเข้าใจและทักษะที่จำเป็นสำหรับการปฏิบัติงานของข้าราชการหรือพนักงานส่วนท้องถิ่นแต่ละประเภทแต่ละสายงาน เพื่อให้มีความรู้ความเข้าใจในวิชาชีพและงานที่ปฏิบัติ โดยสามารถประยุกต์ความรู้และทักษะ มาใช้ในการปฏิบัติงานได้อย่างมีประสิทธิภาพ

(๔) หลักสูตรด้านการบริหาร สำหรับข้าราชการหรือพนักงานส่วนท้องถิ่นพัฒนาทักษะ และองค์ความรู้ในการบริหารงานขององค์กรปกครองส่วนท้องถิ่น การบริหารกิจการบ้านเมืองที่ดี การกระจายอำนาจให้แก่องค์กรปกครองส่วนท้องถิ่น ความเป็นผู้นำองค์กร ทักษะเฉพาะด้าน การคิดเชิงกลยุทธ์ ทักษะการสื่อสารและการตัดสินใจ การส่งเสริมสนับสนุนพัฒนาศักยภาพของบุคลากรเพื่อสามารถเป็นผู้บริหารพร้อมรับมือต่อการเปลี่ยนแปลง

(๕) หลักสูตรด้านคุณธรรมและจริยธรรม เพื่อเป็นการสร้างความรู้ความเข้าใจเกี่ยวกับมาตรฐานทางจริยธรรม และส่งเสริมให้ข้าราชการหรือพนักงานส่วนท้องถิ่นรักษাজริยธรรมตามมาตรฐานทางจริยธรรม มีการประพฤติปฏิบัติอย่างมีคุณธรรม และยึดถือแนวทางปฏิบัติตามประมวลจริยธรรม วินัยของข้าราชการหรือพนักงานส่วนท้องถิ่น และหลักธรรมาภิบาล

### ๓.๓ วิธีการพัฒนาบุคลากรขององค์กรปกครองส่วนท้องถิ่น

เทศบาลตำบลท่าผา ได้กำหนดวิธีการพัฒนาบุคลากรของเทศบาลตำบลท่าผา ดังนี้

#### (๑) การปฐมนิเทศ

สำหรับข้าราชการหรือพนักงานส่วนท้องถิ่นแรกบรรจุหรืออยู่ระหว่างการทดลองปฏิบัติหน้าที่ราชการ ให้มีความรู้ความเข้าใจสภาพแวดล้อมของหน่วยงาน วิสัยทัศน์ พันธกิจ โครงสร้างส่วนราชการ ผู้บริหาร วัฒนธรรมขององค์กร หน้าที่ความรับผิดชอบ ความสำคัญของภารกิจที่มีต่อประชาชน สังคม ประเทศชาติ การพัฒนาตนเองของข้าราชการหรือพนักงานส่วนท้องถิ่น ความก้าวหน้าในอาชีพราชการ เพื่อให้มีทัศนคติที่ดีและมีแรงจูงใจในการรับราชการ

#### (๒) การฝึกอบรม

การฝึกอบรม เป็นกระบวนการสำคัญที่จะช่วยพัฒนาหรือฝึกฝนบุคลากรขององค์กรปกครองส่วนท้องถิ่น ให้มีความรู้ความสามารถ ทักษะหรือ ความชำนาญ ตลอดจนจนประสบการณ์ให้เหมาะสมกับการทำงาน รวมถึงก่อให้เกิดความรู้สึก เช่น ทัศนคติหรือเจตคติที่ดีต่อการปฏิบัติงาน อันจะส่งผลให้บุคลากรแต่ละคนในองค์กรปกครองส่วนท้องถิ่นมีความสามารถเฉพาะตัวสูงขึ้น มีประสิทธิภาพในการทำงานร่วมกับผู้อื่นได้ดีทำให้องค์กรปกครองส่วนท้องถิ่นมีประสิทธิภาพและประสิทธิผลที่ดีขึ้น

#### (๓) การศึกษา หรือดูงาน

การพัฒนาบุคลากรโดยการให้ไปศึกษาเพิ่มเติม เพื่อการเพิ่มพูนความรู้ ด้วยการเรียนหรือการวิจัยตามหลักสูตรของสถาบันการศึกษาในประเทศโดยใช้เวลาในการปฏิบัติราชการ เพื่อให้ได้มาซึ่งปริญญาหรือประกาศนียบัตรวิชาชีพ ซึ่งสาขาวิชาและระดับการศึกษาโดยปกติจะต้องสอดคล้องหรือเป็นประโยชน์กับมาตรฐานกำหนดตำแหน่งที่ดำรงอยู่ตามที่ ก.จ. ก.ท.และ ก.อบต. กำหนด

สำหรับการดูงาน คือ การพัฒนาบุคลากรเพื่อเพิ่มพูนความรู้และแสวงหาประสบการณ์ด้วยการสังเกตการณ์และการแลกเปลี่ยนความคิดเห็นในการดำเนินการใหม่ ๆ โดยคาดหวังว่าจะสามารถนำมาประยุกต์ใช้ในองค์กรปกครองส่วนท้องถิ่น หรือปรับปรุงกระบวนการทำงานในบทบาทหน้าที่สำคัญของแต่ละบุคคลทั้งปัจจัยความสำเร็จและปัญหาอุปสรรค ข้อควรระวังจากการเรียนรู้ขององค์กรที่ไปศึกษาดูงานทั้งยังเป็นการเปลี่ยนบรรยากาศโดยการไปพบเห็นสิ่งใหม่ซึ่งสามารถเสริมสร้างแนวคิดใหม่ และนำไปสู่การเปลี่ยนแปลงที่ดีขึ้น เพื่อช่วยเพิ่มพูนความรู้ ทักษะ และประสบการณ์ ให้กับบุคลากรอีกทั้งเป็นการเปิดมุมมองที่จะรับการเรียนรู้ในสิ่งใหม่ ๆ สร้างความพร้อมให้แก่ทั้งตัวบุคลากร และสร้างผลสัมฤทธิ์ให้แก่ทีมงาน ส่วนราชการ และองค์กรปกครองส่วนท้องถิ่น เพื่อให้เกิดการเรียนรู้ที่ดี ผู้ไปศึกษาดูงานต้องใช้ทักษะการสอบถาม การสังเกต และแลกเปลี่ยนเรียนรู้วิธีการปฏิบัติงานและการแก้ปัญหาในการปฏิบัติงานจากหน่วยงานหรือองค์กรที่ไปศึกษาดูงาน

#### (๔) การประชุม การประชุมเชิงปฏิบัติการ หรือการสัมมนา

การประชุม (Meeting) การประชุมเชิงปฏิบัติการ (Workshop) หรือการสัมมนา(Seminar) เป็นวิธีการพัฒนาบุคลากรอีกรูปแบบหนึ่งเน้นการพัฒนาทักษะในการคิดเชิงนวัตกรรม การแลกเปลี่ยนข้อมูลความรู้ และประสบการณ์และทักษะในการแก้ไขปัญหาและการตัดสินใจสามารถนำแนวคิดที่ได้รับการประชุมสัมมนา มาปรับใช้เพื่อเพิ่มประสิทธิภาพในการทำงาน ซึ่งเป็นการพัฒนาบุคลากรที่ร่วมกันเป็นกลุ่มเน้นการฝึกปฏิบัติ โดยมีโครงการ/หลักสูตร และกำหนดระยะเวลาที่แน่นอน ซึ่งอาจจะเป็นการศึกษาร่วมกัน ศึกษาค้นคว้า ตลอดจนทำความเข้าใจและฝึกปฏิบัติ เพื่อทักษะปฏิบัติงาน ตามวัตถุประสงค์ของการประชุม การประชุมเชิงปฏิบัติการ หรือการสัมมนา นั้นๆ

## (๕) การสอนงาน การให้คำปรึกษาหรือวิธีการอื่นที่เหมาะสม

๑) การสอนงาน (Coaching การสอนงานถือเป็นหน้าที่ความรับผิดชอบของผู้บังคับบัญชาหรือผู้ที่ได้รับมอบหมายในองค์กรปกครองส่วนท้องถิ่น เป็นวิธีการให้ความรู้ (knowledge) สร้างเสริมทักษะ (Skill) และทัศนคติ (Attitude) ที่ช่วยในการปฏิบัติงานให้มีประสิทธิภาพสูงขึ้นได้ในระยะยาวโดยผ่านกระบวนการปฏิสัมพันธ์ระหว่างผู้สอนงานและบุคลากรผู้ถูกสอนงาน การสอนงานสามารถดำเนินการรายบุคคลหรือเป็นกลุ่มเล็กที่ต้องใช้เวลาในการพัฒนาอย่างต่อเนื่อง

๒) การฝึกขณะปฏิบัติงาน (On the Job Training) การฝึกขณะปฏิบัติงานถือเป็นหน้าที่ความรับผิดชอบของผู้บังคับบัญชาหรือผู้ที่ได้รับมอบหมายในหน่วยงานเป็นวิธีการพัฒนาบุคลากรด้วยการฝึกปฏิบัติจริง ณ สถานที่จริงเป็นการให้คำแนะนำ เชิงปฏิบัติในลักษณะตัวต่อตัวหรือเป็นกลุ่มเล็กในสถานที่ทำงานและในช่วงการทำงานปกติ วิธีการนี้เน้นประสิทธิภาพการทำงานในลักษณะการพัฒนาทักษะเป็นพื้นฐานให้แก่บุคลากรเข้าใจและสามารถปฏิบัติงานได้ด้วยตนเอง การฝึกขณะปฏิบัติงานสามารถดำเนินการโดยผู้บังคับบัญชาหรือมอบหมายผู้ที่มีความเชี่ยวชาญเรื่องนั้นมาใช้สำหรับบุคลากรใหม่ที่เพิ่งเข้าทำงานสับเปลี่ยนโอนย้ายเลื่อนตำแหน่งมีการปรับปรุงงานหรือต้องอธิบายงานใหม่ ๆ ผู้บังคับบัญชามีหน้าที่ฝึกบุคลากรขณะปฏิบัติงานตามลักษณะงานที่รับผิดชอบเพื่อให้บุคลากรทราบและเรียนรู้เกี่ยวกับขั้นตอนวิธีปฏิบัติงานพร้อมคู่มือและระเบียบการปฏิบัติงาน ทำให้เกิดการรักษาองค์ความรู้และคงไว้ซึ่งมาตรฐานการทำงานแม้ว่าจะเปลี่ยนบุคลากรที่รับผิดชอบงานแต่ยังคงรักษาความมีประสิทธิภาพในการทำงานต่อไปได้

๓) การเป็นพี่เลี้ยง (Mentoring) การเป็นพี่เลี้ยงเป็นอีกวิธีการพัฒนาบุคลากรรายบุคคลวิธีการนี้ต้องใช้ความคิดในการวิเคราะห์รับฟังและนำเสนอทิศทางที่ถูกต้องให้อีกฝ่ายโดยเน้นการมีส่วนร่วม แก้ไขปัญหาและกำหนดเป้าหมายเพื่อให้งานบรรลุผลสำเร็จเป็นกระบวนการแลกเปลี่ยนประสบการณ์ระหว่างพี่เลี้ยง (Mentor) และผู้รับคำแนะนำ (Mentee) จากผู้มีความรู้ความชำนาญให้กับผู้ไม่มีประสบการณ์หรือมีประสบการณ์ไม่มากนัก ลักษณะสำคัญของการเป็นพี่เลี้ยงคือผู้เป็นพี่เลี้ยงอาจเป็นบุคคลอื่นได้ไม่จำเป็นต้องเป็นผู้บังคับบัญชาหรือหัวหน้าโดยตรง ทำหน้าที่สนับสนุนให้กำลังใจช่วยเหลือสอนงานและให้คำปรึกษา แนะนำ ดูแลทั้งการทำงาน การวางแผน เป้าหมายในอาชีพให้กับบุคลากรเพื่อให้ผู้รับคำแนะนำมีความสามารถในการปฏิบัติงานที่สูงขึ้นรวมถึงการใช้ชีวิตส่วนตัวที่เหมาะสม

๔) การให้คำปรึกษาแนะนำ (Consulting) การให้คำปรึกษาแนะนำเป็นวิธีการพัฒนาบุคลากรอีกรูปแบบหนึ่งที่มีใช้ในการแก้ไขปัญหาที่เกิดขึ้นกับบุคลากรด้วยการวิเคราะห์ปัญหาที่เกิดขึ้นในการทำงานซึ่งผู้บังคับบัญชากำหนดแนวทางแก้ไขปัญหานั้นร่วมกับผู้ใต้บังคับบัญชาเพื่อให้บุคลากรมีแนวทางแก้ไขปัญหานั้นที่เกิดขึ้นกับตนเองได้ ผู้ให้คำปรึกษาแนะนำมักเป็นผู้บังคับบัญชาภายในหน่วยงานหรืออาจเป็นผู้เชี่ยวชาญที่มีความรู้ประสบการณ์และความชำนาญเป็นพิเศษในเรื่องนั้นๆที่มีคุณสมบัติเป็นที่ปรึกษาได้จากทั้งภายในหรือภายนอกองค์กร

๕) การหมุนเวียนงาน (Job Rotation) การหมุนเวียนงานเป็นอีกวิธีการหนึ่งในการพัฒนาขีดความสามารถในการทำงานของบุคลากรถือเป็นวิธีการที่ก่อให้เกิดทักษะการทำงานที่หลากหลาย (Multi-skill) ที่เน้นการสลับเปลี่ยนงานในแนวนอนจากงานหนึ่งไปยังอีกงานหนึ่งมากกว่าการเลื่อนตำแหน่งงานที่สูงขึ้น การหมุนเวียนงานเกิดได้ทั้งการเปลี่ยนตำแหน่งงานและการเปลี่ยนหน่วยงานโดยการให้ปฏิบัติงานในหน่วยงานอื่นภายใต้ระยะเวลาที่กำหนด

๖) การเรียนรู้ด้วยตนเอง (Self-Learning) การเรียนรู้ด้วยตนเองเป็นวิธีการพัฒนาบุคลากรขององค์กรปกครองส่วนท้องถิ่นที่เน้นให้บุคลากรมีความรับผิดชอบในการเรียนรู้และพัฒนาตนเองโดยไม่จำเป็นต้องใช้ช่วงเวลาในการปฏิบัติงานเท่านั้น บุคลากรสามารถแสวงหาโอกาสเรียนรู้ได้ด้วยตนเองผ่านช่องทางการเรียนรู้และสื่อต่าง ๆ ที่ต้องการได้ซึ่งวิธีการนี้เหมาะสมกับบุคลากรที่ชอบเรียนรู้และพัฒนาตนเองอยู่เสมอโดยเฉพาะกับบุคลากรที่มีผลการปฏิบัติงานดีและมีศักยภาพในการทำงานสูง

๗) การเรียนรู้ผ่านระบบสื่ออิเล็กทรอนิกส์ (e-Learning) การเรียนรู้ด้วยตนเองเป็นวิธีการพัฒนาบุคลากรขององค์กรปกครองส่วนท้องถิ่นที่เน้นให้บุคลากรมีความรับผิดชอบในการเรียนรู้และพัฒนาตนเอง ซึ่งเป็นหลักสูตรอบรมออนไลน์ที่เป็นความต้องการร่วมขององค์กรปกครองส่วนท้องถิ่นเพิ่มศักยภาพของข้าราชการให้สามารถปฏิบัติงานภายใต้ระบบบริหารจัดการภาครัฐแนวใหม่ได้อย่างมีประสิทธิภาพ

การพัฒนาสำหรับบุคลากรท้องถิ่นอาจจะกระทำได้โดยองค์กรปกครองส่วนท้องถิ่นสำนักงาน ก.จ. ก.ท. และ ก.อบต. สำนักงาน ก.จ.จ. ก.ท.จ. และ ก.อบต.จังหวัด หน่วยงานของรัฐหรือส่วนราชการอื่น หรือองค์กรปกครองส่วนท้องถิ่นร่วมกับหน่วยงานของรัฐหรือส่วนราชการอื่นก็ได้

### ๓.๔ การพัฒนาความรู้ให้กับบุคลากรขององค์กรปกครองส่วนท้องถิ่น

เทศบาลตำบลท่าผา ได้กำหนดการพัฒนาความรู้ให้กับบุคลากรขององค์กรปกครองส่วนท้องถิ่น ดังนี้

(๑) ด้านความรู้ทั่วไปในการปฏิบัติราชการ ได้แก่ ความรู้ที่เกี่ยวข้องกับการปฏิบัติราชการโดยทั่วไป เช่น ระเบียบแบบแผนทางราชการ กฎหมายระเบียบที่ใช้ในการปฏิบัติราชการ บทบาทหน้าที่ของข้าราชการหรือพนักงานส่วนท้องถิ่น แนวทางปฏิบัติเพื่อเป็นพนักงานจ้างและลูกจ้างประจำ และหน้าที่ของบุคลากรท้องถิ่นในระบอบประชาธิปไตยอันมีพระมหากษัตริย์ทรงเป็นพระประมุข และการเป็นข้าราชการที่ดี

(๒) ด้านคุณสมบัติส่วนตัว ได้แก่ การช่วยเสริมบุคลิกภาพที่ดี ส่งเสริมให้สามารถปฏิบัติงานร่วมกับบุคคลอื่นได้อย่างราบรื่นมีประสิทธิภาพ พัฒนาทักษะที่จำเป็นต่อการปฏิบัติงาน ทักษะด้านดิจิทัล มนุษยสัมพันธ์การทำงาน การสื่อความหมายการเสริมสร้างสุขภาพอนามัย เป็นต้น

(๓) ด้านความรู้และทักษะเฉพาะของงานในแต่ละตำแหน่ง ได้แก่ ความรู้ความสามารถในการปฏิบัติงานของตำแหน่งหนึ่งตำแหน่งใดโดยเฉพาะ เช่น งานฝึกอบรม งานพิมพ์หนังสือราชการ งานด้านช่าง

(๔) ด้านการบริหาร ได้แก่ รายละเอียดที่เกี่ยวกับการบริหารงานและการบริหารคน เช่น ในเรื่องการวางแผน การมอบหมายงาน การจูงใจ การประสานงาน ความเป็นผู้นำองค์กร ทักษะเฉพาะด้าน การคิดเชิงกลยุทธ์ ทักษะการสื่อสาร และการตัดสินใจ

(๕) ด้านคุณธรรม และจริยธรรม ได้แก่ การพัฒนาคุณธรรมและจริยธรรมในการปฏิบัติงาน เช่น จริยธรรมในการปฏิบัติงาน มาตรฐานทางจริยธรรม การพัฒนาคุณภาพชีวิต เพื่อประสิทธิภาพในการปฏิบัติงาน การปฏิบัติงานอย่างมีความสุข

### ๓.๕ ประกาศคุณธรรมจริยธรรมของข้าราชการหรือพนักงานส่วนท้องถิ่น ลูกจ้าง และพนักงานจ้าง

ข้าราชการหรือพนักงานเทศบาล ข้าราชการครู บุคลากรทางการศึกษา ลูกจ้างประจำ พนักงานจ้างเทศบาลตำบลท่าผา มีหน้าที่ดำเนินการให้เป็นไปตามกฎหมายเพื่อรักษาประโยชน์ส่วนรวมและประเทศชาติ อำนวยความสะดวกและให้บริการแก่ประชาชนตามหลักธรรมาภิบาล ตามประกาศคณะกรรมการมาตรฐานการบริหารงานบุคคลส่วนท้องถิ่น เรื่อง ประมวลจริยธรรมพนักงานส่วนท้องถิ่น โดยจะต้องยึดมั่นในค่านิยมหลักของมาตรฐานจริยธรรม ดังนี้

#### ๑. จริยธรรมหลัก

(๑) ยึดมั่นในสถาบันหลักของประเทศ อันได้แก่ ชาติ ศาสนา พระมหากษัตริย์ และการปกครองระบอบประชาธิปไตยอันมีพระมหากษัตริย์ทรงเป็นประมุข โดยยึดถือผลประโยชน์ของประเทศชาติเป็นสำคัญ ประพฤติปฏิบัติตนอยู่ในกรอบศีลธรรมอันดีและเทิดทูนรักษาไว้ซึ่งสถาบันพระมหากษัตริย์

(๒) ซื่อสัตย์สุจริต รับผิดชอบต่อหน้าที่ ปฏิบัติหน้าที่อย่างตรงไปตรงมาตามกฎหมายและตามทำนองคลองธรรม โปร่งใส และมีจิตสำนึกที่ดี



(๓) กล้าตัดสินใจ และกระทำในสิ่งที่ถูกต้องชอบธรรม และกล้าแสดงความคิดเห็นคัดค้าน หรือเสนอให้มีการลงโทษผู้ที่ทำสิ่งไม่ถูกต้อง

(๔) คิดถึงผลประโยชน์ส่วนรวมมากกว่าประโยชน์ส่วนตัว และมีจิตสาธารณะ

(๕) มุ่งผลสัมฤทธิ์ของงานและภารกิจขององค์กรปกครองส่วนท้องถิ่น

(๖) ปฏิบัติหน้าที่อย่างเป็นธรรม ปราศจากอคติ และไม่เลือกปฏิบัติ โดยการใช้ความรู้สึกหรือความสัมพันธ์ส่วนตัวหรือเหตุผลของความแตกต่างทางเชื้อชาติ ศาสนา เพศ อายุ สภาพร่างกาย สถานะของบุคคล หรือฐานะทางเศรษฐกิจสังคม

(๗) ดำรงตนเป็นแบบอย่างที่ดีและรักษาภาพลักษณ์ของทางราชการ ด้วยการรักษาเกียรติศักดิ์ของความเป็นพนักงานส่วนท้องถิ่น รวมทั้งปฏิบัติตนเป็นพลเมืองดีและดำเนินชีวิตตามหลักปรัชญาของเศรษฐกิจพอเพียง

## ๒. จริยธรรมทั่วไป

(๑) ยึดมั่นธรรมาภิบาลและอุทิศตนเพื่อประโยชน์สุขแก่ประชาชน

(๒) ดูแลรักษาและใช้ทรัพย์สินของทางราชการอย่างประหยัด คุ่มค่า และระมัดระวังไม่ให้เกิดความเสียหาย

(๓) ต้องปฏิบัติหน้าที่ด้วยความสุภาพ เรียบร้อย และมีอัธยาศัยดี

(๔) มุ่งบริการประชาชน และแก้ปัญหาความเดือดร้อนของประชาชน ด้วยความเป็นธรรม รวดเร็ว เสมอภาค และเคารพศักดิ์ศรีความเป็นมนุษย์

(๕) จัดทำบริการสาธารณะ และกิจกรรมสาธารณะ ต้องคำนึงถึงคุณภาพชีวิตที่เป็นมิตรต่อสิ่งแวดล้อม

(๖) ให้ข้อมูลข่าวสารตามข้อเท็จจริงแก่ประชาชนอันอยู่ในความรับผิดชอบของตนอย่างถูกต้อง ครบถ้วนและไม่บิดเบือน

(๗) เรียนรู้และพัฒนาตนเองอย่างต่อเนื่อง เพื่อเพิ่มขีดความสามารถให้กับองค์กรปกครองส่วนท้องถิ่นอย่างยั่งยืน

(๘) ไม่กระทำการอันมีลักษณะเป็นการขัดกันระหว่างประโยชน์ส่วนบุคคลกับประโยชน์ส่วนรวม

(๙) ต้องปฏิบัติตามประมวลจริยธรรมอย่างตรงไปตรงมา และไม่กระทำการเลี่ยงประมวล

จริยธรรมนี้

ทั้งนี้การฝ่าฝืนหรือไม่ปฏิบัติตามมาตรฐานทางจริยธรรม ให้ถือว่าเป็นการกระทำผิดทางวินัย

๓.๖ การพัฒนาข้าราชการหรือพนักงานเทศบาลตามหลักสูตรสายงาน

เทศบาลตำบลท่าผา ได้วิเคราะห์และสรุปการพัฒนาข้าราชการหรือพนักงานเทศบาลตามหลักสูตรสายงานขององค์กรปกครองส่วนท้องถิ่น โดยใช้ข้อมูลบุคลากรปัจจุบัน เพื่อส่งเสริมให้ข้าราชการและพนักงานเทศบาลได้รับการฝึกอบรมหลักสูตรตามสายงานที่กำหนดและส่งเสริมเส้นทางความก้าวหน้าของข้าราชการหรือพนักงานเทศบาล ดังนี้

ที่	ชื่อ-สกุล	ตำแหน่ง	ระดับ	คุณวุฒิการศึกษา	ระยะเวลาการดำรงตำแหน่ง (ปี/เดือน)	การผ่านฝึกอบรมตามหลักสูตรสายงาน	แผนการเข้ารับการฝึกอบรมตามหลักสูตรสายงาน			หมายเหตุ
							๒๕๖๗	๒๕๖๘	๒๕๖๙	
๑	-ว่าง-	ปลัดเทศบาล	กลาง	-	-					
๒	<b>สำนักปลัดเทศบาล (๐๑)</b> นายปรีชา คำชุม	หัวหน้าสำนักปลัดเทศบาล (นักบริหารงานทั่วไป)	ต้น	รัฐประศาสนศาสตรมหาบัณฑิต	๑๔ ป. ๑๑ ด.		-	+๑	-	
๓	นางวรางคณา ปุกคำ	นักทรัพยากรบุคคล	ชก.	รัฐประศาสนศาสตรมหาบัณฑิต	๑๓ ป. ๗ ด.		-	-	+๑	
๔	นางเบญจวรรณ บุตรีโส	นักวิเคราะห์นโยบายและแผน	ชก.	รัฐศาสตรมหาบัณฑิต	๑๒ ป. ๔ ด.		-	-	+๑	
๕	นายอภิเชษฐ์ แต่บุรพา	นิติกร	ชก.	นิติศาสตรบัณฑิต	๑๗ ป. ๑ ด.		-	+๑	-	
๖	น.ส.ธัญญา วงศ์ผาคุด	นักวิชาการสาธารณสุข	ปก.	พยาบาลศาสตรบัณฑิต	๒ ป. ๓ ด.		+๑	-	-	
๗	นางเนตรดาว แปงนุจา	นักพัฒนาชุมชน	ชก.	ครุศาสตรบัณฑิต	๑๘ ป. ๗ ด.		-	-	+๑	
๘	น.ส.เพ็ญญา แก้วใจบุญ	นักวิชาการศึกษา	ชก.	ศึกษาศาสตรมหาบัณฑิต	๑๔ ป. ๘ ด.		-	-	+๑	
๙	นายธนพล เทียนสันต์	จพง.พัฒนาชุมชน	ชง.	รัฐประศาสนศาสตรบัณฑิต	๑๒ ป. ๑๐ ด.		+๑	-	-	
๑๐	นายมานพ ดินนะศรี	จพง.ป้องกันและบรรเทาฯ	ชง.	ปวส.	๑๘ ป. ๘ ด.	จพง.ป้องกันและบรรเทาสาธารณภัย รุ่นที่ ๑๙	-	-	-	
๑๑	น.ส.วาสนา จิโน	ครู	คศ.๒	ครุศาสตรบัณฑิต	๑๑ ป. ๙ ด.		-	+๑	-	
๑๒	นางสมพรรณ เห็นแก้ว	ครู	คศ.๑	ครุศาสตรบัณฑิต	๑๑ ป. ๒ ด.		-	-	-	
๑๓	นางมะลิ อินทนนท์	ครู	คศ.๒	ศึกษาศาสตรบัณฑิต	๘ ป. ๘ ด.		+๑	-	-	
๑๔	<b>กองคลัง (๐๔)</b> นางลานีย์ วิจิตรพลเกษท์	ผู้อำนวยการกองคลัง (นักบริหารงานการคลัง)	ต้น	บริหารธุรกิจมหาบัณฑิต	๒๗ ป. ๐ ด.		-	-	-	
๑๕	น.ส.นงคิณุช ละม่อม	นักวิชาการคลัง	ปก.	บริหารธุรกิจบัณฑิต	๑๑ ป. ๖ ด.		+๑	-	-	
๑๖	น.ส.รุจิรา แปงเสน	นักวิชาการจัดเก็บรายได้	ชก.	ศิลปศาสตรบัณฑิต	๑๔ ป. ๒ ด.		-	+๑	-	

ที่	ชื่อ-สกุล	ตำแหน่ง	ระดับ	คุณวุฒิการศึกษา	ระยะเวลาการดำรงตำแหน่ง (ปี/เดือน)	การผ่านฝึกอบรมตามหลักสูตรสายงาน	แผนการเข้ารับการฝึกอบรมตามหลักสูตรสายงาน			หมายเหตุ
							๒๕๖๗	๒๕๖๘	๒๕๖๙	
๑๗	นายณัฐวุฒิ จารุเสน	นักวิชาการพัสดุ	ปก.	บริหารธุรกิจบัณฑิต	๕ ป. ๘ ด.		+๑	-	-	
๑๘	นางรุ่งนภา ไชยากุล	เจ้าพนักงานจัดเก็บรายได้	ชง.	ศิลปศาสตรบัณฑิต	๑๐ ป. ๑๑ ด.		-	+๑	-	
๑๙	<b>กองช่าง (๐๕)</b> นายเอกไชย เนตรวิศุทธิ์	ผู้อำนวยการกองช่าง (นักบริหารงานช่าง)	ต้น	วิศวกรรมศาสตรมหาบัณฑิต	๒๖ ป. ๗ ด.		-	+๑	-	
๒๐	นายณรงค์ศักดิ์ กุลวงศ์คณิศ	เจ้าพนักงานธุรการ	ชง.	บริหารธุรกิจบัณฑิต	๑๐ ป. ๘ ด.		+๑	-	-	
๒๑	นายดำรงค์ สุขแรง	นายช่างโยธา	ชง.	ปวส.	๑๘ ป. ๑ ด.		+๑	-	-	
๒๒	นายสุทธิชา สุภาการ	นายช่างไฟฟ้า	ชง.	วิทยาศาสตร์บัณฑิต	๑๖ ป. ๕ ด.		-	-	+๑	
๒๓	<b>หน่วยตรวจสอบภายใน (๑๒)</b> นางผดดาวรรณ แก้วทิพย์	นักวิชาการตรวจสอบภายใน	ชก.	บริหารธุรกิจบัณฑิต	๑๓ ป. ๒ ด.			+๑	-	

## ส่วนที่ ๔ ยุทธศาสตร์การพัฒนากุศลกร

การพัฒนากุศลกรของเทศบาลตำบลท่าผา ได้กำหนดวิสัยทัศน์ พันธกิจ ค่านิยม ยุทธศาสตร์การพัฒนากุศลกรเพื่อเป็นกรอบแนวทางในการพัฒนา ดังนี้

### ๔.๑ วิสัยทัศน์ ( Vision)

"ข้าราชการส่วนท้องถิ่นมีสมรรถนะสูง เน้นคุณธรรมและศักยภาพเป็นเลิศ เพื่อการพัฒนาท้องถิ่นตามนโยบาย Thailand ๔.๐"

### ๔.๒ พันธกิจด้านการพัฒนาทรัพยากรบุคคล (Mission)

เทศบาลตำบลท่าผา จัดทำพันธกิจด้านการพัฒนาทรัพยากรบุคคล (Mission) เพื่อให้การพัฒนาข้าราชการหรือพนักงานส่วนท้องถิ่น ลูกจ้าง และพนักงานจ้าง ตามวิสัยทัศน์ของการพัฒนากุศลกร และบรรลุวัตถุประสงค์ของเทศบาลตำบลท่าผา

๑) พัฒนากุศลกรองค์กรปกครองส่วนท้องถิ่น ให้เป็นมืออาชีพและนวัตกรรม มีความรู้ ทักษะ ทักษะที่จำเป็นในการบริหารงานและบูรณาการอย่างเป็นระบบ พร้อมปรับตัวสู่ยุคดิจิทัล

๒) เสริมสร้างคุณธรรม จริยธรรม วัฒนธรรมและค่านิยมร่วม เพื่อเพิ่มประสิทธิภาพการปฏิบัติงาน และป้องกันการทุจริตประพฤติมิชอบ

๓) พัฒนากุศลกรขององค์กรปกครองส่วนท้องถิ่นให้มีคุณภาพชีวิตที่ดี มีความสุข มีความสมดุลของชีวิตและการทำงาน

๔) ส่งเสริมการเรียนรู้และการพัฒนาตนเองอย่างต่อเนื่องด้วยระบบเทคโนโลยีสารสนเทศ และดิจิทัลที่เหมาะสม

๕) พัฒนากุศลกรองค์กรปกครองส่วนท้องถิ่นตามเส้นทางความก้าวหน้าในสายอาชีพ

๖) พัฒนาศักยภาพภาวะผู้นำ ทักษะด้านดิจิทัล และทักษะสำหรับผู้ประกอบการเปลี่ยนแปลงรุ่นใหม่ในองค์กรปกครองส่วนท้องถิ่น

### ๔.๓ ค่านิยม

"มืออาชีพ คิดสร้างสรรค์ ยึดมั่นธรรมาภิบาล ใจบริการเพื่อประชาชน"

### ๔.๔ เป้าประสงค์

เทศบาลตำบลท่าผา กำหนดเป้าประสงค์ของการจัดแผนพัฒนาพนักงานเทศบาล ๓ ปี เพื่อพัฒนากุศลกรข้าราชการหรือพนักงานส่วนท้องถิ่น ลูกจ้าง และพนักงานจ้าง

๑) บุคลากรมีขีดความสามารถ ทักษะ ความรู้ และสมรรถนะที่หลากหลายในการปฏิบัติงานตามภารกิจองค์กรปกครองส่วนท้องถิ่น

๒) องค์กรปกครองส่วนท้องถิ่นมีการวางแผนพัฒนากุศลกร การวางแผนพัฒนาความก้าวหน้าในสายอาชีพให้แก่ข้าราชการหรือพนักงานส่วนท้องถิ่น

- ๓) บุคลากรมีจิตสำนึก ประพฤติปฏิบัติตน ตามค่านิยม คุณธรรมจริยธรรม วัฒนธรรมการทำงาน ร่วมกัน โดยยึดหลักธรรมาภิบาลและมีความสุขในการทำงาน
- ๔) บุคลากรมีความผูกพันกับองค์กรปกครองส่วนท้องถิ่นมีคุณภาพชีวิตการทำงานที่ดี
- ๕) พัฒนาบุคลากรให้มีคุณภาพชีวิตและความสุขในวัยหลังเกษียณ

#### ๔.๕ ยุทธศาสตร์การพัฒนาบุคลากร

เทศบาลตำบลท่าผากำหนดยุทธศาสตร์การพัฒนาบุคลากรของการจัดแผนพัฒนาพนักงานเทศบาล ๓ ปี เพื่อพัฒนาบุคลากรข้าราชการหรือพนักงานส่วนท้องถิ่น ลูกจ้าง และพนักงานจ้าง

ยุทธศาสตร์ที่ ๑ การพัฒนาบุคลากรทุกระดับเพื่อก้าวไปสู่ความเป็นมืออาชีพ

ยุทธศาสตร์ที่ ๒ การพัฒนาบุคลากรทุกระดับให้มีประสิทธิภาพเพื่อรองรับการเปลี่ยนแปลง

ยุทธศาสตร์ที่ ๓ การพัฒนาและเสริมสร้างการบริหารงานบุคคลและองค์กรแห่งการเรียนรู้

ยุทธศาสตร์ที่ ๔ เสริมสร้างวัฒนธรรมองค์กรให้บุคลากรมีจิตสาธารณะ คุณธรรม จริยธรรม และ การสร้างความสุขในองค์กร

**ยุทธศาสตร์ที่ ๑ การพัฒนาบุคลากรทุกระดับเพื่อก้าวไปสู่ความเป็นมืออาชีพ**

วัตถุประสงค์และเป้าหมาย	โครงการ / กิจกรรม	ระยะเวลาดำเนินการ	ค่าเป้าหมายประจำปี			งบประมาณ			วิธีการพัฒนาบุคลากร	หน่วยงานดำเนินการ
			๒๕๖๗ (คน)	๒๕๖๘ (คน)	๒๕๖๙ (คน)	๒๕๖๗	๒๕๖๘	๒๕๖๙		
๑) บุคลากรทุกระดับมีความรู้และความสามารถ ทักษะ และสมรรถนะที่จำเป็นในการปฏิบัติงานตามเกณฑ์ที่กำหนด	๑) โครงการฝึกอบรมหลักสูตรปฐมนิเทศข้าราชการหรือพนักงานส่วนท้องถิ่นบรรจุใหม่	ตลอดปีงบประมาณ เริ่มตั้งแต่วันที่ ๑ ตุลาคม ๒๕๖๖ ไปจนถึงวันที่ ๓๐ กันยายน ๒๕๖๙	๑	๑	๑	๑๕,๐๐๐	๑๕,๐๐๐	๑๕,๐๐๐	การฝึกอบรม	กรมส่งเสริมการปกครองท้องถิ่น
	๒) โครงการฝึกอบรมหลักสูตรตามสายงานของข้าราชการหรือพนักงานส่วนท้องถิ่น	ตลอดปีงบประมาณ เริ่มตั้งแต่วันที่ ๑ ตุลาคม ๒๕๖๖ ไปจนถึงวันที่ ๓๐ กันยายน ๒๕๖๙	๗	๗	๕	๑๗๕,๐๐๐	๑๗๕,๐๐๐	๑๒๕,๐๐๐	การฝึกอบรมเชิงปฏิบัติการ	กรมส่งเสริมการปกครองท้องถิ่น
<b>รวม</b>			<b>๘</b>	<b>๘</b>	<b>๖</b>	<b>๑๙๐,๐๐๐</b>	<b>๑๙๐,๐๐๐</b>	<b>๑๔๐,๐๐๐</b>		

ยุทธศาสตร์ที่ ๒ การพัฒนาบุคลากรทุกระดับให้มีประสิทธิภาพเพื่อรองรับการเปลี่ยนแปลง

วัตถุประสงค์และเป้าหมาย	โครงการ / กิจกรรม	ระยะเวลาดำเนินการ	ค่าเป้าหมายประจำปี			งบประมาณ			วิธีการพัฒนาบุคลากร	หน่วยงานดำเนินการ
			๒๕๖๗ (คน)	๒๕๖๘ (คน)	๒๕๖๙ (คน)	๒๕๖๗	๒๕๖๘	๒๕๖๙		
๑) บุคลากรทุกระดับมีความรู้ ทักษะ สมรรถนะที่เหมาะสมกับการปฏิบัติงานและพร้อมรับการเปลี่ยนแปลง	๑) โครงการฝึกอบรมเชิงปฏิบัติการเพื่อเพิ่มประสิทธิภาพในการปฏิบัติงานขององค์กรปกครองส่วนท้องถิ่น	ตลอดปีงบประมาณ เริ่มตั้งแต่วันที่ ๑ ตุลาคม ๒๕๖๖ ไปจนถึง วันที่ ๓๐ กันยายน ๒๕๖๙	๑๗	๑๘	๑๙	๒๐,๐๐๐	๒๐,๐๐๐	๒๐,๐๐๐	การฝึกอบรม	อปท.
๒) บุคลากรมีความรู้ ทักษะในการปฏิบัติงานได้อย่างมีประสิทธิภาพ	๑) โครงการฝึกอบรมการจัดทำแผนพัฒนาบุคลากร ๓ ปี	ตลอดปีงบประมาณ เริ่มตั้งแต่วันที่ ๑ ตุลาคม ๒๕๖๖ ไปจนถึง วันที่ ๓๐ กันยายน ๒๕๖๙	๑	-	๑	๕,๐๐๐		๕,๐๐๐	การฝึกอบรม	อปท.
๓) บุคลากรทุกระดับมีความรู้ ทักษะด้านดิจิทัล พัฒนา นวัตกรรมในการปฏิบัติงาน	๑) โครงการฝึกอบรมเชิงปฏิบัติการเพื่อเพิ่มทักษะด้านดิจิทัลและการพัฒนานวัตกรรมในยุคดิจิทัล	ตลอดปีงบประมาณ เริ่มตั้งแต่วันที่ ๑ ตุลาคม ๒๕๖๖ ไปจนถึง วันที่ ๓๐ กันยายน ๒๕๖๙	๑๗	๑๘	๑๙	๑๐,๐๐๐	๑๐,๐๐๐	๑๐,๐๐๐	การฝึกอบรม	อปท.
	๒) โครงการประกวดการจัดทำ นวัตกรรมของส่วนราชการ ประจำปี	ตลอดปีงบประมาณ เริ่มตั้งแต่วันที่ ๑ ตุลาคม ๒๕๖๖ ไปจนถึง วันที่ ๓๐ กันยายน ๒๕๖๙	๓	๓	๓	-	-	-	การฝึกอบรม	อปท.
<b>รวม</b>			<b>๓๘</b>	<b>๔๐</b>	<b>๔๒</b>	<b>๓๕,๐๐๐</b>	<b>๓๐,๐๐๐</b>	<b>๓๕,๐๐๐</b>		

ยุทธศาสตร์ที่ ๓ การพัฒนาและเสริมสร้างการบริหารงานบุคคลและองค์กรแห่งการเรียนรู้

วัตถุประสงค์และเป้าหมาย	โครงการ / กิจกรรม	ระยะเวลาดำเนินการ	ค่าเป้าหมายประจำปี			งบประมาณ			วิธีการพัฒนาบุคลากร	หน่วยงานดำเนินการ
			๒๕๖๗ (คน)	๒๕๖๘ (คน)	๒๕๖๙ (คน)	๒๕๖๗	๒๕๖๘	๒๕๖๙		
๑) บุคลากรที่รับผิดชอบสามารถดำเนินการบริหารงานบุคคลได้อย่างมีประสิทธิภาพ	๑) โครงการฝึกอบรมเชิงปฏิบัติการการบริหารงานบุคคลขององค์กรปกครองส่วนท้องถิ่น	ตลอดปีงบประมาณ เริ่มตั้งแต่วันที่ ๑ ตุลาคม ๒๕๖๖ ไปจนถึงวันที่ ๓๐ กันยายน ๒๕๖๙	๑	๑	๑	๕,๐๐๐	๕,๐๐๐	๕,๐๐๐	การฝึกอบรม	สถาบันการศึกษาให้บริการวิชาการ
	๒) โครงการเรียนรู้ด้วยตนเองผ่านสื่ออิเล็กทรอนิกส์ (E-Learning)	ตลอดปีงบประมาณ เริ่มตั้งแต่วันที่ ๑ ตุลาคม ๒๕๖๖ ไปจนถึงวันที่ ๓๐ กันยายน ๒๕๖๙	๑	๑	๑	-	-	-	การฝึกอบรม	สถาบันการศึกษาให้บริการวิชาการ
๒) ส่วนราชการมีการจัดการความรู้ขององค์กรปกครองส่วนท้องถิ่น	๑) โครงการประกวดการจัดการความรู้ขององค์กรปกครองส่วนท้องถิ่น	ตลอดปีงบประมาณ เริ่มตั้งแต่วันที่ ๑ ตุลาคม ๒๕๖๖ ไปจนถึงวันที่ ๓๐ กันยายน ๒๕๖๙	๓	๓	๓	-	-	-	การฝึกอบรมการฝึกปฏิบัติ	อปท.
รวม			๕	๕	๕	๕,๐๐๐	๕,๐๐๐	๕,๐๐๐		



ยุทธศาสตร์ที่ ๔ เสริมสร้างวัฒนธรรมองค์กรให้บุคลากรมีจิตสาธารณะ คุณธรรม จริยธรรม และการสร้างความสุขในองค์กร

วัตถุประสงค์และเป้าหมาย	โครงการ / กิจกรรม	ระยะเวลาดำเนินการ	ค่าเป้าหมายประจำปี			งบประมาณ			วิธีการพัฒนาบุคลากร	หน่วยงานดำเนินการ
			๒๕๖๗ (คน)	๒๕๖๘ (คน)	๒๕๖๙ (คน)	๒๕๖๗	๒๕๖๘	๒๕๖๙		
๑) บุคลากรทุกระดับ มีจิตสาธารณะ คุณธรรม จริยธรรม และเจตคติการเป็นราชการที่ดี	๑) โครงการฝึกอบรมจิตอาสาและคุณธรรมจริยธรรมประจำปี	ตลอดปีงบประมาณ เริ่มตั้งแต่วันที่ ๑ ตุลาคม ๒๕๖๖ ไปจนถึงวันที่ ๓๐ กันยายน ๒๕๖๙	๓๐	๓๑	๓๒	๘,๐๐๐	๘,๐๐๐	๘,๐๐๐	การฝึกอบรม การฝึกปฏิบัติ	อปท.
	๒) โครงการจัดกิจกรรมการด้านทุจริตคอร์รัปชันในองค์กรปกครองส่วนท้องถิ่น	ตลอดปีงบประมาณ เริ่มตั้งแต่วันที่ ๑ ตุลาคม ๒๕๖๖ ไปจนถึงวันที่ ๓๐ กันยายน ๒๕๖๙	๓๗	๓๘	๓๙	๕,๐๐๐	๕,๐๐๐	๕,๐๐๐	การฝึกปฏิบัติ	อปท.
๒) บุคลากรทุกระดับมีการพัฒนาเสริมสร้างวัฒนธรรมองค์กรที่ดี และสร้างความสมัครสมานสามัคคีในองค์กร	๑) โครงการจัดกีฬาของบุคลากรสังกัดองค์กรปกครองส่วนท้องถิ่นประจำปี	ตลอดปีงบประมาณ เริ่มตั้งแต่วันที่ ๑ ตุลาคม ๒๕๖๖ ไปจนถึงวันที่ ๓๐ กันยายน ๒๕๖๙	๓๐	๓๑	๓๒	๑๐,๐๐๐	๑๐,๐๐๐	๑๐,๐๐๐	การฝึกปฏิบัติ	อปท.
รวม			๙๗	๑๐๐	๑๐๓	๒๓,๐๐๐	๒๓,๐๐๐	๒๓,๐๐๐		

**สรุปยุทธศาสตร์การพัฒนากุศลกร ๓ ปี ขององค์กรปกครองส่วนท้องถิ่น  
ประจำปีงบประมาณ พ.ศ.๒๕๖๗-๒๕๖๙**

ลำดับ	ยุทธศาสตร์การพัฒนากุศลกร	จำนวนโครงการ			งบประมาณ			หมายเหตุ
		๒๕๖๗	๒๕๖๘	๒๕๖๙	๒๕๖๗	๒๕๖๘	๒๕๖๙	
๑	การพัฒนากุศลกรทุกระดับเพื่อก้าวไปสู่ความเป็นมืออาชีพ	๒	๒	๒	๑๙๐,๐๐๐	๑๙๐,๐๐๐	๑๔๐,๐๐๐	
๒	การพัฒนากุศลกรทุกระดับให้มีประสิทธิ ภาพเพื่อรองรับการเปลี่ยนแปลง	๔	๔	๔	๓๕,๐๐๐	๓๐,๐๐๐	๓๕,๐๐๐	
๓	การพัฒนาและเสริมสร้างการบริหารงานบุคคลและองค์กรแห่งการเรียนรู้	๓	๓	๓	๕,๐๐๐	๕,๐๐๐	๕,๐๐๐	
๔	เสริมสร้างวัฒนธรรมองค์กรให้บุคลากรมีจิตสาธารณะ คุณธรรม จริยธรรม และการสร้างความสุขในองค์กร	๓	๓	๓	๒๓,๐๐๐	๒๓,๐๐๐	๒๓,๐๐๐	
<b>รวม</b>		<b>๑๒</b>	<b>๑๒</b>	<b>๑๒</b>	<b>๒๕๓,๐๐๐</b>	<b>๒๔๘,๐๐๐</b>	<b>๒๐๓,๐๐๐</b>	

## ส่วนที่ ๕ การติดตามประเมินผลการพัฒนาบุคลากร

### ๕.๑ ความรับผิดชอบ

๑. บุคลากรมีหน้าที่เรียนรู้และพัฒนาตนเองทั้งในด้านรอบความคิดและทักษะให้สามารถทำงานตามบทบาทหน้าที่และระดับตำแหน่งของตนเอง

๒. ผู้บังคับบัญชาทุกระดับ มีหน้าที่สร้างสภาพแวดล้อมและระบบการทำงานที่เอื้อให้เกิดการเรียนรู้ให้ทรัพยากรที่จำเป็น รวมทั้ง ดูแลและให้คำแนะนำเกี่ยวกับการทำงาน และการเรียนรู้และพัฒนาแก่ผู้ใต้บังคับบัญชาอย่างเหมาะสม

๓. คณะกรรมการจัดทำแผนพัฒนาบุคลากรองค์กรปกครองส่วนท้องถิ่น มีหน้าที่กำหนดทิศทางขององค์กรและทิศทางด้านบุคลากรให้มีความชัดเจน ร่วมกับผู้บริหารในการกำหนดทิศทางเชิงยุทธศาสตร์ ด้านการบริหารและพัฒนาทรัพยากรบุคคลขององค์กรปกครองส่วนท้องถิ่น รวมทั้งให้การสนับสนุนผู้บังคับบัญชาทุกระดับในการทำหน้าที่และรับผิดชอบการเรียนรู้และพัฒนาผู้ใต้บังคับบัญชา ดำเนินการจัดกระบวนการเรียนรู้ การพัฒนาบุคลากร เพื่อให้เกิดประโยชน์สูงสุด และสอดคล้องกับความต้องการของบุคลากร และส่วนราชการอย่างทั่วถึง เพื่อนำไปสู่การเป็นองค์กรแห่งการเรียนรู้ รวมถึงติดตามและประเมินผลแผนพัฒนาบุคลากรขององค์กรปกครองส่วนท้องถิ่น กำหนดวิธีการติดตามประเมินผล ตลอดจนการดำเนินการอื่น ๆ แล้วเสนอผลการติดตามประเมินผลต่อนายกองค์กรปกครองส่วนท้องถิ่น ทราบ

ให้นายกองค์กรปกครองส่วนท้องถิ่น แต่งตั้งคณะกรรมการจัดทำแผนพัฒนาบุคลากร ๓ ปี ประกอบด้วย

- |   |                         |
|---|-------------------------|
| ๑) นายกองค์กรปกครองส่วนท้องถิ่น                   | เป็นประธานกรรมการ       |
| ๒) ปลัดองค์กรปกครองส่วนท้องถิ่น                   | เป็นกรรมการ             |
| ๓) หัวหน้าส่วนราชการทุกส่วนราชการ                 | เป็นกรรมการ             |
| ๔) หัวหน้าส่วนราชการที่รับผิดชอบการบริหารงานบุคคล | เป็นกรรมการและเลขานุการ |
| ๕) นักทรัพยากรบุคคล                               | เป็นผู้ช่วยเลขานุการ    |
- ทั้งนี้ การออกคำสั่งแต่งตั้งคณะกรรมการจัดทำแผนพัฒนาบุคลากร ๓ ปี ให้ระบุชื่อ – สกุล และตำแหน่ง หรือระบุเฉพาะตำแหน่งก็ได้ โดยนายกองค์กรปกครองส่วนท้องถิ่นเป็นผู้ออกคำสั่ง

### ๕.๒ การติดตามและประเมินผล

๑. กำหนดให้ผู้เข้ารับการฝึกอบรมพัฒนาต้องทำรายงานผลการเข้าอบรมพัฒนา ภายใน ๗ วันทำการนับแต่วันกลับจากการอบรมสัมมนา เพื่อเสนอต่อผู้บังคับบัญชาตามลำดับจนถึงนายกองค์กรปกครองส่วนท้องถิ่น

๒. ให้ผู้บังคับบัญชาทำหน้าที่ติดตามผลการปฏิบัติงาน โดยพิจารณาเปรียบเทียบผลการปฏิบัติงานก่อนและหลังการพัฒนา ตามข้อ ๑

๓. นำข้อมูลการติดตามผลการปฏิบัติงานมาประกอบการกำหนดหลักสูตรอบรมให้เหมาะสมกับความต้องการของข้าราชการและพนักงานส่วนท้องถิ่นต่อไป

๔. ผู้บังคับบัญชานำผลการประเมินไปพิจารณาในการเลื่อนขั้นเงินเดือน เลื่อนระดับตามผลสัมฤทธิ์การปฏิบัติงาน

๕. ผลการตรวจประเมินประสิทธิภาพขององค์กรปกครองส่วนท้องถิ่น (Local Performance Assessment : LPA) ตัวชี้วัด ร้อยละของบุคลากรในสังกัดองค์กรปกครองส่วนท้องถิ่นที่ได้รับการพัฒนาประจำปี (เป้าหมายต้องได้ร้อยละ ๘๐)
๖. กำหนดให้บุคลากรทุกระดับ ทุกคน ต้องได้รับการพัฒนาอย่างน้อยปีละ ๑ ครั้ง
๗. กำหนดให้บุคลากรเรียนรู้ด้วยตนเองผ่านหลักสูตรการเรียนรู้ผ่านสื่ออิเล็กทรอนิกส์ (e-Learning) อย่างน้อย ๑ วิชาต่อปี
๘. ระดับความสำเร็จของแผนพัฒนาบุคลากรท้องถิ่น ๓ ปี (ระดับ ๕)

### ๕.๓ บทสรุป

การบริหารงานบุคคลตามแผนพัฒนาบุคลากรของเทศบาลตำบลท่าผา สามารถปรับเปลี่ยน แก้ไขเพิ่มเติมให้เหมาะสมตามระเบียบกฎหมาย หรือตามประกาศคณะกรรมการข้าราชการหรือพนักงานส่วนท้องถิ่น จังหวัด ตลอดจนนโยบายและยุทธศาสตร์ต่าง ๆ ประกอบกับภารกิจตามกฎหมายและการถ่ายโอน อาจเป็นเหตุให้การพัฒนาบุคลากรบางตำแหน่งที่จำเป็นได้รับการพัฒนามากกว่า และภารกิจบางประการที่ไม่มีความจำเป็นอาจต้องทำการยุบหรือปรับโครงสร้างหน่วยงานใหม่ให้ครอบคลุมภารกิจต่าง ๆ ให้สอดคล้องกับนโยบายการถ่ายโอนภารกิจให้แก่องค์กรปกครองส่วนท้องถิ่น และบุคลากรขององค์กรปกครองส่วนท้องถิ่นต้องปรับตัวให้เหมาะสมกับสถานการณ์ที่มีการเปลี่ยนแปลงอยู่ตลอดเวลา