



ประกาศเทศบาลตำบลท่าผา
เรื่อง การประกาศใช้แผนการดำเนินงาน ประจำปีงบประมาณ ๒๕๖๖

ตามที่เทศบาลตำบลท่าผาได้ประกาศใช้เทศบัญญัติงบประมาณรายจ่ายประจำปีพ.ศ.๒๕๖๖ ประกอบกับเทศบาลได้รับงบประมาณเงินอุดหนุนเฉพาะกิจจากกรมส่งเสริมการปกครองท้องถิ่น ประจำปีงบประมาณ พ.ศ. ๒๕๖๖ รวมทั้งงบประมาณที่ได้รับอนุมัติจากสภาเทศบาลตำบลท่าผาให้กันเงินงบประมาณ ประจำปีงบประมาณ พ.ศ. ๒๕๖๕ เพื่อดำเนินการต่อไปในปีงบประมาณ พ.ศ. ๒๕๖๖ นั้น

บัดนี้ คณะกรรมการสนับสนุนการจัดทำแผนพัฒนาเทศบาลได้ดำเนินการจัดทำร่างแผนดำเนินงาน ประจำปีงบประมาณ พ.ศ. ๒๕๖๖ เสนอให้คณะกรรมการพัฒนาเทศบาลตำบลท่าผาได้พิจารณาให้ความเห็นชอบเรียบร้อยแล้ว

อาศัยอำนาจตามความในข้อ ๒๖ (๒) แห่งระเบียบกระทรวงมหาดไทยว่าด้วยการจัดทำแผนพัฒนาขององค์กรปกครองส่วนท้องถิ่น พ.ศ. ๒๕๔๘ แก้ไขเพิ่มเติมถึงฉบับที่ ๓ พ.ศ. ๒๕๖๑ นายเทศมนตรีตำบลท่าผาจึงประกาศใช้แผนดำเนินงาน ประจำปีงบประมาณ พ.ศ. ๒๕๖๖

จึงประกาศให้ทราบโดยทั่วกัน

ประกาศ ณ วันที่ ๕ เดือน พฤศจิกายน พ.ศ. ๒๕๖๕

(นายสมยศ สาปคำ)
นายกเทศมนตรีตำบลท่าผา



**แผนดำเนินงาน
ประจำปีงบประมาณ พ.ศ. 2566**

**เทศบาลตำบลท่าผา
อำเภอเกาะคา จังหวัดลำปาง**

ส่วนที่ ๑ บทนำ

ตามระเบียบกระทรวงมหาดไทย ว่าด้วยการจัดทำแผนพัฒนาขององค์กรปกครองส่วนท้องถิ่น พ.ศ. ๒๕๔๘ และที่แก้ไขเพิ่มเติม (ฉบับที่ ๓) พ.ศ. ๒๕๖๑ กำหนดให้องค์กรปกครองส่วนท้องถิ่นจะต้องดำเนินการวางแผนพัฒนาโดยจัดทำแผนพัฒนาท้องถิ่น ที่กำหนดวิสัยทัศน์ ประเด็นยุทธศาสตร์ เป้าประสงค์ ตัวชี้วัด ค่าเป้าหมาย และกลยุทธ์ โดยสอดคล้องกับแผนพัฒนาจังหวัด ยุทธศาสตร์การพัฒนาขององค์กรปกครองส่วนท้องถิ่นในเขตจังหวัด แผนพัฒนาอำเภอ แผนพัฒนาตำบล แผนพัฒนาหมู่บ้านหรือแผนชุมชน รวมถึงจัดทำแผนการดำเนินงาน ให้จัดทำให้แล้วเสร็จภายในสามสิบวันนับแต่วันที่ประกาศใช้งบประมาณรายจ่ายประจำปี ซึ่งเทศบาลตำบลท่าผาได้ประกาศใช้เทศบัญญัติงบประมาณรายจ่ายประจำปี พ.ศ. ๒๕๖๖ เมื่อวันที่ ๒๐ กันยายน ๒๕๖๕

ในการจัดทำแผนดำเนินงานประจำปีของเทศบาลตำบลท่าผา มีจุดมุ่งหมายเพื่อแสดงถึงรายละเอียดแผนงาน โครงการ พัฒนาและกิจกรรมที่ดำเนินการจริงทั้งหมด ในพื้นที่ของเทศบาล ประจำปีงบประมาณ ๒๕๖๖ เพื่อให้แนวทางในการดำเนินงานในปีงบประมาณนี้ ของเทศบาลมีความชัดเจนในการปฏิบัติมากขึ้น มีการประสานและบูรณาการ การทำงานกับหน่วยงานอื่นและการจำแนกรายละเอียดต่าง ๆ ของแผนงาน / โครงการ ในแผนปฏิบัติการจะทำให้การติดตามประเมินผลเมื่อสิ้นปีมีความสะดวกขึ้น ดังนั้นจึงถือได้ว่าแผนดำเนินงานประจำปีเป็นมาตรการสำคัญในการเชื่อมโยงระหว่างแผนพัฒนาท้องถิ่น กับการจัดทำงบประมาณรายจ่ายประจำปี

๑. ลักษณะของแผนดำเนินงาน

แผนดำเนินงานประจำปี ๒๕๖๖ ของเทศบาลตำบลท่าผาฉบับนี้ เป็นเอกสารที่ต่อเนื่องจากการจัดทำแผนพัฒนาท้องถิ่นห้าปี และมีความสัมพันธ์ใกล้ชิดกับเอกสารการจัดทำงบประมาณประจำปี กล่าวคือ เป็นการนำแผนงาน/โครงการที่กำหนดไว้ในแผนพัฒนาท้องถิ่นมาพิจารณาดำเนินการสำหรับปี ๒๕๖๖ โดยจะมีรายละเอียดและลักษณะเฉพาะเจาะจงมากยิ่งขึ้นในลักษณะที่จะนำไปบรรจุไว้ในเอกสารงบประมาณของปีนี้ นอกจากนี้ แผนงาน/โครงการที่บรรจุในเอกสารแผนพัฒนาประจำปี ต้องมีสภาพความพร้อม ๓ ประการ คือ

ประการแรก มีความแน่นอนของกิจกรรมที่จะดำเนินการ โดยควรศึกษาความเป็นไปได้ของแผนงาน/โครงการหรือพิจารณาผลประโยชน์ที่จะได้รับจากแผนงาน/โครงการ

ประการที่สอง มีความเรียบร้อยในด้านรูปแบบและรายการทางเทคนิค

ประการที่สาม มีรายละเอียดในด้านค่าใช้จ่ายของแผนงาน/โครงการพร้อมที่จะนำไปบรรจุไว้ในเอกสารงบประมาณรายจ่ายประจำปี ๒๕๖๖ และสามารถนำไปปฏิบัติได้ทันทีเมื่อได้รับงบประมาณของปีนั้น

๒. วัตถุประสงค์ของการจัดทำแผนดำเนินงานประจำปี

๑. เพื่อแสดงถึงรายละเอียดของแผนงาน/โครงการพัฒนาและกิจกรรมการพัฒนาที่จะดำเนินการทั้งหมด ในพื้นที่ของเทศบาลตำบลท่าผา ประจำปีงบประมาณ ๒๕๖๖

๒. เพื่อแสดงความสัมพันธ์และเชื่อมโยงระหว่างแผนยุทธศาสตร์การพัฒนา แผนพัฒนาท้องถิ่น และการจัดทำงบประมาณรายจ่ายประจำปี

๓. เพื่อแสดงจุดมุ่งหมายและแนวทางการพัฒนาของเทศบาลตำบลท่าผาในปีงบประมาณ ๒๕๖๖ โดยจะต้องสอดคล้องและสามารถสนองตอบต่อวัตถุประสงค์ของการพัฒนาเทศบาล

๓. ขั้นตอนการจัดทำแผนดำเนินงาน ประจำปี ๒๕๖๖

ขั้นตอนที่ ๑ การเก็บรวบรวมข้อมูล

คณะกรรมการสนับสนุนการจัดทำแผนพัฒนาเทศบาล เก็บรวบรวมข้อมูลแผนงานโครงการ กิจกรรมที่จะมีการดำเนินการจริงในพื้นที่เทศบาล ซึ่งจะมีทั้งโครงการ/กิจกรรมของเทศบาล และโครงการ/กิจกรรมที่หน่วยงานอื่นจะเข้ามาดำเนินการในพื้นที่ เช่น หน่วยงานราชการส่วนกลาง ส่วนภูมิภาค รัฐวิสาหกิจ ที่ต้องดำเนินการในพื้นที่

ขั้นตอนที่ ๒ การจัดทำร่างแผนดำเนินงาน

คณะกรรมการสนับสนุนการพัฒนาท้องถิ่น จัดทำร่างแผนดำเนินงาน โดยพิจารณา แผนงาน / โครงการจากแผนงาน / โครงการของเทศบาลและหน่วยงานอื่น นำมาจัดหมวดหมู่ให้สอดคล้องกับ ยุทธศาสตร์และแนวทางการพัฒนาของเทศบาลที่กำหนดไว้ใน แผนยุทธศาสตร์การพัฒนาของเทศบาล โดยมีเค้าโครงแผนดำเนินงาน ๒ ส่วน คือ

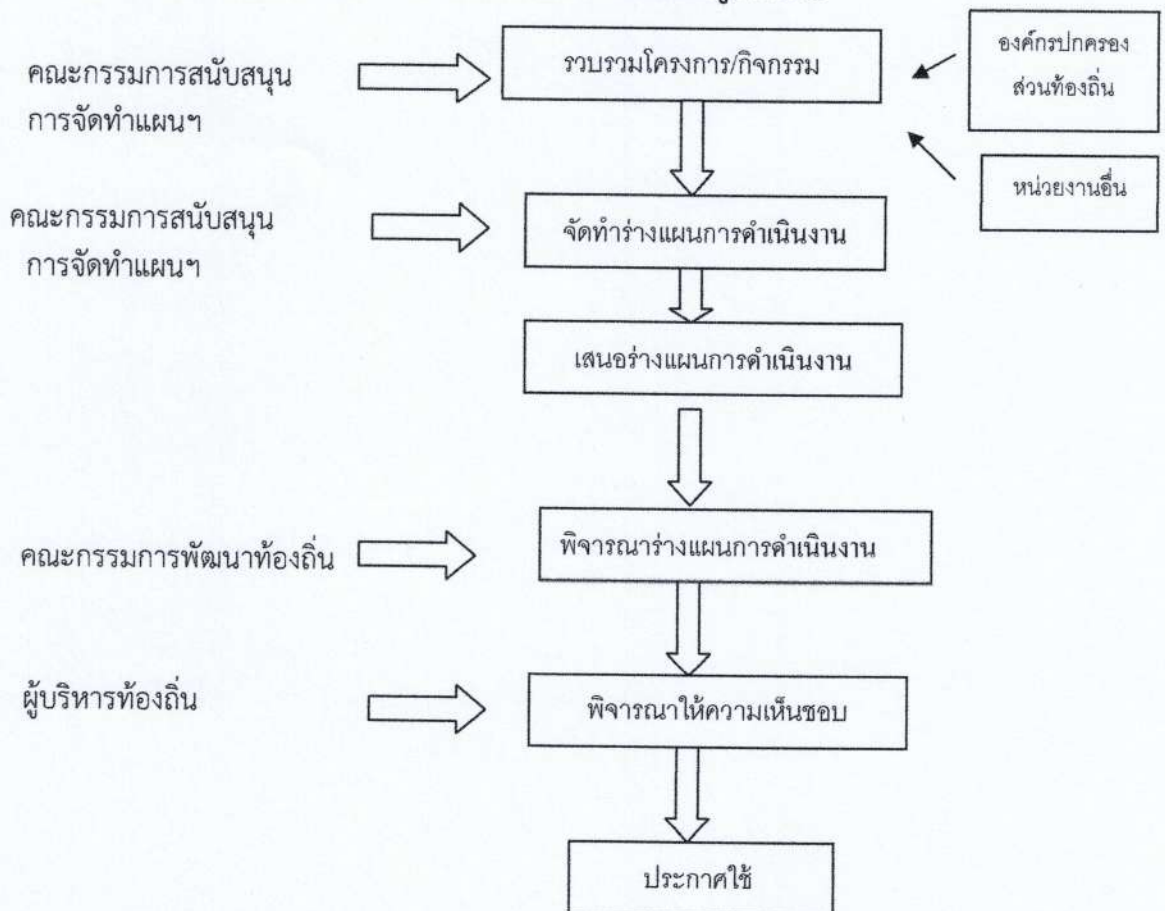
ส่วนที่ ๑ บทนำ

ส่วนที่ ๒ บัญชีโครงการ / กิจกรรม

ขั้นตอนที่ ๓ การประกาศแผนดำเนินงาน

คณะกรรมการสนับสนุนการพัฒนาท้องถิ่นนำร่างแผนดำเนินงานเสนอต่อคณะกรรมการพัฒนาเทศบาลเพื่อพิจารณาให้ความเห็นชอบ แล้วเสนอต่อผู้บริหารท้องถิ่นประกาศใช้และปิดประกาศโดยเปิดเผยให้สาธารณชนได้ทราบต่อไป

จากขั้นตอนการจัดทำแผนการดำเนินงานข้างต้น สามารถเขียนเป็นแผนภูมิได้ดังนี้



๔. ประโยชน์ของแผนดำเนินงานประจำปี

เป็นการรวบรวมแผนงาน โครงการ กิจกรรมที่ดำเนินการจริงทั้งหมดในพื้นที่ จึงสามารถบอกถึงช่วงระยะเวลาที่จะจัดทำกิจกรรมการพัฒนาในพื้นที่ ทำให้สะดวกในการติดตามและประเมินผลการปฏิบัติงานตามโครงการ การวางแผนพัฒนาประจำปีเป็นเครื่องมืออย่างหนึ่งที่ช่วยให้เทศบาลตำบลท่าผาสามารถดำเนินการพัฒนาได้บรรลุวัตถุประสงค์ เป้าหมายอย่างมีประสิทธิภาพและประหยัดทั้งด้านระยะเวลา บุคลากร วัสดุอุปกรณ์และงบประมาณ เพราะเป็นการวางแผนทางการใช้ทรัพยากรทุก ๆ ด้าน โดยเฉพาะในการจัดทำแผนพัฒนาประจำปี ได้เน้นในเรื่องการจัดลำดับความสำคัญของประเด็นหลักการพัฒนาเพื่อนำมาคัดเลือกและจัดทำรายละเอียดแผนงาน/โครงการให้ตอบสนองต่อปัญหาความต้องการของประชาชนในเขตเทศบาลได้อย่างแท้จริง และแผนดำเนินงานประจำปียังเป็นมาตรการหนึ่งที่แสดงถึงความเชื่อมโยงกันระหว่างแผนพัฒนาประจำปีกับการจัดหางบประมาณรายจ่ายประจำปีของเทศบาล โดยมีประโยชน์ ดังนี้

๑. ทำให้เทศบาลตำบลท่าผา บรรลุจุดมุ่งหมายที่กำหนดเอาไว้ ตามแผนการบริหารที่มีทิศทางเกิดความสะดวกและเกิดประโยชน์สูงสุดต่อประชาชนและทางราชการ

๒. มีแนวทางในการบริหารจัดการเป็นไปตามแผนและดำเนินการได้อย่างครอบคลุมทั่วถึงอย่างมีประสิทธิภาพ

๓. ประหยัดใช้ทรัพยากรที่มีอยู่อย่างคุ้มค่า และเกิดประสิทธิภาพสูงสุด

๔. เพื่อสร้างเสถียรภาพทางการเงินการคลังให้มีความมั่นคง

๕. เกิดความร่วมมือและประสานงานกันระหว่างองค์กรต่างๆของรัฐและประชาชนทั่วไป

๖. เพื่อตอบสนองความต้องการของประชาชนได้ตรงจุด

๗. ทำให้ประชาชนมีคุณภาพชีวิตที่ดีขึ้น ได้รับโอกาสทางสังคมอย่างเท่าเทียม และเสมอ

ภาคกัน

๘. เพื่อให้เกิดการบริหารจัดการที่ดี ตามหลักธรรมาภิบาล

ส่วนที่ ๒

บัญชีโครงการ / กิจกรรม

บัญชีสรุปจำนวนโครงการ กิจกรรมและงบประมาณ
แผนการดำเนินงาน ประจำปีงบประมาณ ๒๕๖๕
เทศบาลตำบลท่าผา อำเภอกะชัง จังหวัดลำปาง

แบบ ผด.๐๑

ยุทธศาสตร์	กลยุทธ์	แผนงาน	จำนวนโครงการ ที่ดำเนินการ	คิดเป็นร้อยละของ โครงการทั้งหมด	จำนวน งบประมาณ	คิดเป็นร้อยละของ งบประมาณทั้งหมด	หน่วยงาน รับผิดชอบหลัก
๑. ยุทธศาสตร์	๑ พัฒนาคุณภาพชีวิตเด็ก	แผนงานงบบกลาง	๓		๑๕,๐๓๐,๐๐๐		สำนักปลัด
การส่งเสริมสังคม	สตรี คนชรา คนพิการ	แผนงานสังคมสงเคราะห์	๓		๖๐,๐๐๐		สำนักปลัด
ให้เป็นเมืองน่าอยู่	และผู้ด้อยโอกาส	แผนงานสาธารณสุข	๕		๒๙๒,๒๐๐		สำนักปลัด
มีความอยู่ดีมีสุข	๒.การส่งเสริมการกีฬา	แผนงานการพาณิชย์	๑		๒๐,๐๐๐		สำนักปลัด
	๓ บริการป้องกันส่งเสริม	แผนงานสร้างความเข้มแข็งชุมชน	๓		๑๓๐,๐๐๐		สำนักปลัด
	สุขภาพอนามัยประชาชน	แผนงานการรักษาความสงบภายใน	๕		๑๑๐,๐๐๐		สำนักปลัด
	๔ รักษาความสงบเรียบร้อย						
	ป้องกันบรรเทาสาธารณภัย						
รวม			๒๐	๓๑.๗๔	๑๕,๖๔๒,๒๐๐	๖๕.๓๖	
๒. ยุทธศาสตร์	๑.ส่งเสริมศาสนา	แผนงานการศาสนา วัฒนธรรม	๗		๕๓๘,๐๐๐		สำนักปลัด
ส่งเสริมความมั่นคง	วัฒนธรรมประเพณี	และนันทนาการ					
ทางวัฒนธรรม	ภูมิปัญญาท้องถิ่น						
ประเพณีภูมิ	๒.การส่งเสริมการกีฬา						
ท้องถิ่น							
รวม			๗	๑๑.๑๑	๕๓๘,๐๐๐	๒.๒๔	
๓. ยุทธศาสตร์	๑ ส่งเสริมความเข้มแข็ง	แผนงานสร้างความเข้มแข็งชุมชน	๑		๒๐,๐๐๐		สำนักปลัด
การเสริมสร้าง	ของชุมชน ส่งเสริมการ	แผนงานการศึกษา	๖		๙๔๔,๗๕๐		สำนักปลัด
พัฒนาความ-	บริหารกิจการบ้านเมืองที่ดี	แผนงานบริหารงานทั่วไป	๑๑		๓๓๐,๐๐๐		สำนักปลัด/กองคลัง
เข้มแข็งชุมชน	๒.ส่งเสริมการศึกษา						
	๓.ปรับปรุงเครื่องมือ						
	ใช้ สถานที่ปฏิบัติงาน						
	๔.พัฒนาบุคลากร						
รวม			๑๘	๒๘.๕๗	๑,๒๙๔,๗๕๐	๕.๔๑	

ยุทธศาสตร์	กลยุทธ์	แผนงาน	จำนวนโครงการ ที่ดำเนินการ	คิดเป็นร้อยละของ โครงการทั้งหมด	จำนวน งบประมาณ	คิดเป็นร้อยละของ งบประมาณทั้งหมด	หน่วยงาน รับผิดชอบหลัก
๔. ยุทธศาสตร์ การพัฒนา บนพื้นฐาน เศรษฐกิจพอเพียง	๑.การพัฒนาส่งเสริม	แผนงานสร้างความเข้มแข็งชุมชน	๑		๓๐,๐๐๐		สำนักปลัด
	อาชีพเพิ่มรายได้	แผนงานการเกษตร	๑		๒๐,๐๐๐		สำนักปลัด
	๒.ส่งเสริมแหล่งเงินทุน	แผนงานงบกลาง	๑		๕๐,๐๐๐		สำนักปลัด
	กองทุน						
	๓ พัฒนาส่งเสริมการ						
	ท่องเที่ยว						
รวม			๓	๔.๗๖	๑๐๐,๐๐๐	๐.๕๑	
๕. ยุทธศาสตร์ การอนุรักษ์ทรัพยากร- ธรรมชาติและ สิ่งแวดล้อม	๑.สร้างจิตสำนึกและ	แผนงานเคหะและชุมชน	๒		๔๐,๐๐๐		สำนักปลัด
	ความตระหนักในการ						
	จัดการทรัพยากร-						
	ธรรมชาติและ						
	สิ่งแวดล้อม						
๒.อนุรักษ์ พันธุ์ ฝ้าย-							
ระวัง ป้องกันรักษา							
ทรัพยากรธรรมชาติ							
รวม			๒	๓.๑๗	๔๐,๐๐๐	๐.๑๖	
๖. ยุทธศาสตร์ การพัฒนาโครง- สร้างพื้นฐาน	๑.ก่อสร้าง บำรุง อาคาร	แผนงานเคหะและชุมชน	๑		๑๙๕,๐๐๐		กองช่าง
	ถนน ท่อ รางระบายน้ำ	แผนงานอุตสาหกรรมและการโยธา	๑๑		๖,๐๖๙,๖๐๐		กองช่าง
	พนักกั้นตลิ่ง ลานกีฬา	แผนงานการเกษตร	๑		๕๐,๐๐๐		กองช่าง
	ลานเอนกประสงค์						
	๒ปรับปรุงขยายเขต						
	ไฟฟ้า ประปา สาธารณ-						
	ูปโภค สาธารณูปการ						
	๓ส่งเสริมงานผังเมือง						
	๔.ก่อสร้าง บำรุงรักษา						
	แหล่งน้ำ คู คลอง หนองบึง						
รวม			๑๓	๒๐.๖๓	๖,๓๑๔,๖๐๐	๒๖.๓๘	
รวมทั้งสิ้น			๖๓		๒๓,๙๒๙,๕๕๐		

**บัญชีสรุปจำนวนโครงการ กิจกรรมและงบประมาณ
กรณีกันเงินหรือขยายเวลาการเบิกจ่ายเงินหรือกรณีที่ยังไม่ได้ก่อนนี้ผูกพันไว้หรือได้ก่อนนี้ผูกพันไว้แล้ว
ก่อนสิ้นปีงบประมาณ**

ยุทธศาสตร์	กลยุทธ์	แผนงาน	จำนวนโครงการ ที่ดำเนินการ	คิดเป็นร้อยละของ โครงการทั้งหมด	จำนวน งบประมาณ	คิดเป็นร้อยละของ งบประมาณทั้งหมด	หน่วยงาน รับผิดชอบหลัก
๖. ยุทธศาสตร์	๑.ก่อสร้าง บำรุง อาคาร	กรณีก่อนนี้ผูกพันไว้แล้ว					
การพัฒนาโครง-	ถนน ท่อ รางระบายน้ำ	๑.แผนงานอุตสาหกรรมและการโยธา	๑		๕๑๙,๐๐๐		กองช่าง
สร้างพื้นฐาน	พนักกันตลิ่ง ลานกีฬา	๒ แผนงานการเกษตร	๑		๕๓๙,๙๙๙		กองช่าง
	ลานเอนกประสงค์	กรณีได้ก่อนนี้ผูกพันไว้แล้ว					
	๒.ก่อสร้าง บำรุงรักษา	๑.แผนงานอุตสาหกรรมและการโยธา	๒		๓,๓๗๒,๐๐๐		กองช่าง
	แหล่งน้ำ คู คลอง หนองบึง	กรณีขยายเวลาการเบิกจ่ายเงินแล้ว					
		๑.แผนงานเคหะและชุมชน	๑		๒๙๘,๐๐๐		กองช่าง
รวม			๕		๔,๗๒๘,๙๙๙		

บัญชีจำนวนโครงการ / กิจกรรม และงบประมาณ

แผนการดำเนินงาน ประจำปีงบประมาณ ๒๕๖๖

เทศบาลตำบลท่าผา อำเภอกะลา จังหวัดลำปาง

แบบ ผด.๐๒

๑. ยุทธศาสตร์ การส่งเสริมสังคมให้เป็นเมืองน่าอยู่ มีความอยู่ดีมีสุข

แผนงานงบกลาง

ที่	โครงการ	รายละเอียดของกิจกรรม ที่เกิดขึ้นจากโครงการ	งบประมาณ	สถานที่ ดำเนินการ	หน่วยงาน รับผิดชอบหลัก	พ.ศ.๒๕๖๕		พ.ศ.๒๕๖๖												
						ต.ค.	พ.ย.	ธ.ค.	ม.ค.	ก.พ.	มี.ค.	เม.ย.	พ.ค.	มิ.ย.	ก.ค.	ส.ค.	ก.ย.			
๑	โครงการสงเคราะห์เบี้ยยังชีพ ผู้ป่วยเอดส์	สงเคราะห์เบี้ยยังชีพผู้ป่วย- เอดส์	๙๐,๐๐๐	ในเขตเทศบาล	สำนักปลัด	←														→
๒	โครงการสงเคราะห์เบี้ยยังชีพ ผู้สูงอายุ	สงเคราะห์เบี้ยยังชีพผู้สูง- อายุ	๑๑,๘๐๐,๐๐๐	ในเขตเทศบาล	สำนักปลัด	←														→
๓	โครงการสงเคราะห์เบี้ยยังชีพผู้พิการ	สงเคราะห์เบี้ยยังชีพผู้พิการ	๓,๑๔๐,๐๐๐	ในเขตเทศบาล	สำนักปลัด	←														→

แผนงานสังคมสงเคราะห์

ที่	โครงการ	รายละเอียดของกิจกรรม ที่เกิดขึ้นจากโครงการ	งบประมาณ	สถานที่ ดำเนินการ	หน่วยงาน รับผิดชอบหลัก	พ.ศ.๒๕๖๕		พ.ศ.๒๕๖๖													
						ต.ค.	พ.ย.	ธ.ค.	ม.ค.	ก.พ.	มี.ค.	เม.ย.	พ.ค.	มิ.ย.	ก.ค.	ส.ค.	ก.ย.				
๑	โครงการพัฒนาศักยภาพผู้พิการ	ให้ความรู้สิทธิ สวัสดิการ ส่งเสริมและพัฒนาผู้พิการ	๒๐,๐๐๐	เทศบาล	สำนักปลัด															←	→
๒	โครงการส่งเสริมด้านที่พักอาศัย ให้ประชาชนผู้ยากไร้/ผู้ด้อยโอกาส	จัดหาวัสดุก่อสร้างปรับปรุง ที่อยู่อาศัยผู้ยากไร้	๒๐,๐๐๐	ในเขตเทศบาล	งานพัฒนาชุมชน สำนักปลัด																
๓	โครงการสงเคราะห์ประชาชนตาม อำนาจหน้าที่ของเทศบาล	สงเคราะห์ผู้ยากจน ผู้ด้อย- โอกาสในเขตเทศบาล	๒๐,๐๐๐	ในเขตเทศบาล	งานพัฒนาชุมชน สำนักปลัด	←															→

แผนงานสาธารณสุข

ที่	โครงการ	รายละเอียดของกิจกรรม ที่เกิดขึ้นจากโครงการ	งบประมาณ	สถานที่ ดำเนินการ	หน่วยงาน รับผิดชอบหลัก	พ.ศ.๒๕๖๕			พ.ศ.๒๕๖๖								
						ต.ค.	พ.ย.	ธ.ค.	ม.ค.	ก.พ.	มี.ค.	เม.ย.	พ.ค.	มิ.ย.	ก.ค.	ส.ค.	ก.ย.
๑	โครงการป้องกันควบคุมโรคติดต่อ และไม่ติดต่อ	อบรม/รณรงค์ป้องกันโรค ติดต่อและไม่ติดต่อ	๒๐,๐๐๐	ในเขตเทศบาล	สำนักปลัด งานสาธารณสุข							← →					
๒	จัดซื้อเวชภัณฑ์และวัสดุอุปกรณ์ต่างๆ ในการควบคุมและป้องกันโรคต่างๆ	จัดซื้อเวชภัณฑ์ในการ ควบคุมและป้องกันโรค	๑๑๒,๒๐๐	ในเขตเทศบาล	สำนักปลัด งานสาธารณสุข	←											→
๓	โครงการควบคุมโรคขาดสารไอโอดีน ของสมเด็จพระเทพรัตนราชสุดาฯ	อบรมให้ความรู้ในการ ควบคุมโรคขาดสารไอโอดีน	๕๐,๐๐๐	ในเขตเทศบาล	สำนักปลัด งานสาธารณสุข							← →					
๔	โครงการรณรงค์และแก้ไขปัญหายา- เสพติด(To be no.๑)	จัดกิจกรรมรณรงค์และ แก้ไขปัญหายาเสพติด	๘๐,๐๐๐	ในเขตเทศบาล	สำนักปลัด งานสาธารณสุข							← →					
๕	โครงการพัฒนาระบบสุขภาพภิบาลใน โรงเรียนและชุมชน	พัฒนาระบบสุขภาพภิบาล ในโรงเรียนและชุมชน	๕๐,๐๐๐	ในเขตเทศบาล	สำนักปลัด งานสาธารณสุข							← →					

แผนงานการพาณิชย์

ที่	โครงการ	รายละเอียดของกิจกรรม ที่เกิดขึ้นจากโครงการ	งบประมาณ	สถานที่ ดำเนินการ	หน่วยงาน รับผิดชอบหลัก	พ.ศ.๒๕๖๕			พ.ศ.๒๕๖๖									
						ต.ค.	พ.ย.	ธ.ค.	ม.ค.	ก.พ.	มี.ค.	เม.ย.	พ.ค.	มิ.ย.	ก.ค.	ส.ค.	ก.ย.	
๑	โครงการตลาดสะอาดอาหารปลอดภัย	จัดกิจกรรมรณรงค์เกี่ยวกับ อาหารปลอดภัย	๒๐,๐๐๐	ในเขตเทศบาล	สำนักปลัด				← →									

แผนงานสร้างความเข้มแข็งของชุมชน

ที่	โครงการ	รายละเอียดของกิจกรรม ที่เกิดขึ้นจากโครงการ	งบประมาณ	สถานที่ ดำเนินการ	หน่วยงาน รับผิดชอบหลัก	พ.ศ.๒๕๖๕			พ.ศ.๒๕๖๖									
						ต.ค.	พ.ย.	ธ.ค.	ม.ค.	ก.พ.	มี.ค.	เม.ย.	พ.ค.	มิ.ย.	ก.ค.	ส.ค.	ก.ย.	
๑	โครงการพัฒนาศูนย์และครอบครัว	จัดกิจกรรมส่งเสริมอาชีพและ พัฒนาศูนย์	๒๐,๐๐๐	ในเขตเทศบาล	สำนักปลัด							←	→					
๒	โครงการจัดกิจกรรมสภาเด็กและเยาวชน	ส่งเสริมสภาเด็กและเยาวชน	๑๐,๐๐๐	เทศบาล	สำนักปลัด						←	→						
๓	โครงการพัฒนาคุณภาพชีวิตผู้สูงอายุ	จัดกิจกรรมเพื่อพัฒนาคุณภาพ ชีวิตผู้สูงอายุ	๑๐๐,๐๐๐	ในเขตเทศบาล	สำนักปลัด													→

แผนงานการรักษาความสงบภายใน

ที่	โครงการ	รายละเอียดของกิจกรรม ที่เกิดขึ้นจากโครงการ	งบประมาณ	สถานที่ ดำเนินการ	หน่วยงาน รับผิดชอบหลัก	พ.ศ.๒๕๖๕			พ.ศ.๒๕๖๖									
						ต.ค.	พ.ย.	ธ.ค.	ม.ค.	ก.พ.	มี.ค.	เม.ย.	พ.ค.	มิ.ย.	ก.ค.	ส.ค.	ก.ย.	
๑	โครงการอบรมอาสาสมัครเครือข่าย ป้องกันควบคุมไฟป่า	อบรมอาสาสมัคร/ประชาชน ในการควบคุมไฟป่า	๑๐,๐๐๐	สำนักงานเทศบาล	สำนักปลัด					←	→							
๒	โครงการอบรมการป้องกันและระงับ อัคคีภัยให้แก่ประชาชน	อบรมการป้องกันและระงับ อัคคีภัยให้แก่ประชาชน	๒๐,๐๐๐	สำนักงานเทศบาล	สำนักปลัด					←	→							
๓	โครงการอบรมการปฐมพยาบาลเบื้องต้น	อบรมการปฐมพยาบาล เบื้องต้นให้กับประชาชน	๒๐,๐๐๐	ในเขตเทศบาล	สำนักปลัด					←	→							
๔	โครงการแก้ไขปัญหาสาธารณสุขภัย	ช่วยเหลือประชาชนเกี่ยวกับ สาธารณสุขภัย	๔๐,๐๐๐	ในเขตเทศบาล	สำนักปลัด													→
๕	โครงการฝึกอบรมชุดปฏิบัติการ จิตอาสาภัยพิบัติ	อบรมชุดปฏิบัติการจิตอาสา ภัยพิบัติ	๒๐,๐๐๐	ในเขตเทศบาล	สำนักปลัด						←	→						

๒. ยุทธศาสตร์การส่งเสริมความมั่นคงทางวัฒนธรรม ประเพณี ภูมิปัญญาท้องถิ่น

แผนงานการศาสนา วัฒนธรรมและนันทนาการ

ที่	โครงการ	รายละเอียดของกิจกรรม ที่เกิดขึ้นจากโครงการ	งบประมาณ	สถานที่ ดำเนินการ	หน่วยงาน รับผิดชอบหลัก	พ.ศ.๒๕๖๕			พ.ศ.๒๕๖๖												
						ต.ค.	พ.ย.	ธ.ค.	ม.ค.	ก.พ.	มี.ค.	เม.ย.	พ.ค.	มิ.ย.	ก.ค.	ส.ค.	ก.ย.				
๑	โครงการสร้างพระธาตุวัดดอยน้อย	จัดประเพณีสร้างพระธาตุวัด ดอยน้อย หมู่ ๑	๑๐๐,๐๐๐	บ้านนางแตง	สำนักปลัด																
๒	โครงการธรรมะสร้างสุข	จัดกิจกรรมธรรมะ เข้าวัด ฟังธรรมในเขตเทศบาล	๘,๐๐๐	วัดในเขตเทศบาล.	สำนักปลัด																
๓	โครงการร้อยรวมคนสามวัย สานสาย ใยรักแห่งครอบครัว	จัดงานประเพณีรดน้ำคำหัว	๑๐๐,๐๐๐	เทศบาล	สำนักปลัด																
๔	โครงการสภาวัฒนธรรมตำบลท่าผา	จัดกิจกรรมส่งเสริมศิลปวัฒน- ธรรมประเพณี	๑๐,๐๐๐	เทศบาล	สำนักปลัด																
๕	โครงการล่องสะเปาหมู่เฮาชาวท่าผา	จัดงานล่องสะเปา	๑๗๐,๐๐๐	ริมแม่น้ำวัง บ้านศาลาเม็ง	สำนักปลัด																
๖	โครงการแข่งขันกีฬาประชาชน ตำบลท่าผา	จัดงานแข่งขันกีฬาประชาชน	๑๐๐,๐๐๐	เทศบาล	สำนักปลัด																
๗	โครงการจัดงานการแข่งขันกีฬาและ ส่งนักกีฬาเข้าร่วมการแข่งขัน	จัดงานแข่งขันกีฬาและส่งนัก- กีฬาร่วมแข่งขันกีฬา	๕๐,๐๐๐	เทศบาล	สำนักปลัด																

๓. ยุทธศาสตร์การเสริมสร้างพัฒนาความเข้มแข็งของชุมชน

แผนงานสร้างความเข้มแข็งของชุมชน

ที่	โครงการ	รายละเอียดของกิจกรรม ที่เกิดขึ้นจากโครงการ	งบประมาณ	สถานที่ ดำเนินการ	หน่วยงาน รับผิดชอบหลัก	พ.ศ.๒๕๖๕			พ.ศ.๒๕๖๖											
						ต.ค.	พ.ย.	ธ.ค.	ม.ค.	ก.พ.	มี.ค.	เม.ย.	พ.ค.	มิ.ย.	ก.ค.	ส.ค.	ก.ย.			
๑	โครงการป้องกันและแก้ไขปัญหา ยาเสพติด	อบรมให้ความรู้เกี่ยวกับ ยาเสพติด	๒๐,๐๐๐	เทศบาล	สำนักปลัด งานวิเคราะห์															

แผนงานการศึกษา

ที่	โครงการ	รายละเอียดของกิจกรรม ที่เกิดขึ้นจากโครงการ	งบประมาณ	สถานที่ ดำเนินการ	หน่วยงาน รับผิดชอบหลัก	พ.ศ.๒๕๖๕			พ.ศ.๒๕๖๖											
						ต.ค.	พ.ย.	ธ.ค.	ม.ค.	ก.พ.	มี.ค.	เม.ย.	พ.ค.	มิ.ย.	ก.ค.	ส.ค.	ก.ย.			
๑	โครงการจัดกิจกรรมวันเด็กแห่งชาติ	จัดกิจกรรมวันเด็กแห่งชาติ	๘๐,๐๐๐	ศูนย์พัฒนาเด็กเล็ก	สำนักปลัด งานการศึกษา				↔											
๒	โครงการสื่อสัมพันธ์สร้างสรรค์ IQ	จัดทำสื่อการเรียนการสอน เพิ่มทักษะเด็กศูนย์เด็กเล็ก	๖,๐๐๐	ศูนย์พัฒนาเด็กเล็ก	สำนักปลัด งานการศึกษา								↔							
๓	โครงการศึกษาดูงานแหล่งเรียนรู้ ของหนู	จัดกิจกรรมศึกษาดูงานของ ศูนย์เด็กเล็ก	๒๕,๐๐๐	ศูนย์พัฒนาเด็กเล็ก	สำนักปลัด งานการศึกษา				↔											
๔	โครงการสนับสนุนค่าใช้จ่ายการบริหาร สถานศึกษา	สนับสนุนค่าใช้จ่ายอาหาร กลางวันศูนย์เด็กเล็ก	๕๔๖,๙๕๐	ศูนย์พัฒนาเด็กเล็ก	สำนักปลัด งานการศึกษา	←														→
๕	โครงการอุ้ยสอนหลานสืบสาน ภูมิปัญญา	จัดกิจกรรมให้ผู้เฒ่าผู้แก่สอน ภูมิปัญญาแก่เด็ก	๒,๐๐๐	ศูนย์พัฒนาเด็กเล็ก	สำนักปลัด งานการศึกษา															↔
๖	จัดซื้ออาหารเสริม(นม)	จัดซื้ออาหารเสริม(นม)โรงเรียน และศูนย์พัฒนาเด็กเล็ก	๒๘๔,๘๐๐	โรงเรียนและ ศูนย์พัฒนาเด็กเล็ก	สำนักปลัด งานการศึกษา	←														→

แผนงานบริหารงานทั่วไป

ที่	โครงการ	รายละเอียดของกิจกรรมที่เกิดขึ้นจากโครงการ	งบประมาณ	สถานที่ดำเนินการ	หน่วยงานรับผิดชอบหลัก	พ.ศ.๒๕๖๕		พ.ศ.๒๕๖๖										
						ต.ค.	พ.ย.	ธ.ค.	ม.ค.	ก.พ.	มี.ค.	เม.ย.	พ.ค.	มิ.ย.	ก.ค.	ส.ค.	ก.ย.	
๑	โครงการดำเนินการตามนโยบาย ข้อสั่งการของรัฐ	ดำเนินกิจกรรมตามนโยบาย ข้อสั่งการของรัฐ	๒๐,๐๐๐	เทศบาล	สำนักปลัด		←											→
๒	โครงการส่งเสริมสนับสนุนโครงการ ตามรอยพระราชดำริ	ดำเนินกิจกรรมเฉลิมพระ- เกียรติตามพระราชดำริ	๒๐,๐๐๐	เทศบาล	สำนักปลัด				←									→
๓	การจัดพิธีทางศาสนา/งานรัฐพิธี ราชพิธี งานพิธีต่าง ๆ	จัดงานรัฐพิธี/งานพิธีต่างๆ	๑๐,๐๐๐	เทศบาล	สำนักปลัด	←												→
๔	โครงการจัดแสดงนิทรรศการ ประชา สัมพันธ์ผลงาน จำหน่ายผลิตภัณฑ์ สินค้าตำบลท่าผา ในงานสมเด็จพระ นเรศวรมหาราช	จัดแสดงนิทรรศการ ประชา สัมพันธ์ผลงาน จำหน่าย ผลิตภัณฑ์ตำบลท่าผา	๔๐,๐๐๐	เขตเทศบาล	สำนักปลัด				↔									
๕	โครงการอบรมให้ความรู้เกี่ยวกับ การปฏิบัติตามพรบ.ข้อมูลข่าวสารฯ	อบรมให้ความรู้ พรบ.ข้อมูล ข่าวสารให้ประชาชน/พนักงาน	๒๐,๐๐๐	เขตเทศบาล	สำนักปลัด							↔						
๖	โครงการจัดทำสื่อประชาสัมพันธ์ ข้อมูลข่าวสาร	จัดทำวารสาร เพื่อประชา- สัมพันธ์ข้อมูลข่าวสาร	๑๐๐,๐๐๐	เขตเทศบาล	สำนักปลัด	↔												
๗	โครงการพัฒนาบุคลากรของเทศบาล	จัดอบรมให้ความรู้แก่บุคลากร ของเทศบาล	๒๐,๐๐๐	เทศบาล	สำนักปลัด	↔												
๘	โครงการสร้างความปรองดองสมานฉันท์	จัดส่งเสริมสร้างความปรอง ดองสามัคคีให้ประชาชน	๒๐,๐๐๐	เทศบาล	สำนักปลัด										↔			→
๙	โครงการเพิ่มประสิทธิภาพในการ จัดเก็บรายได้	จัดเก็บภาษีนอกสถานที่	๑๐,๐๐๐	ในเขตเทศบาล	กองคลัง			↔										

ที่	โครงการ	รายละเอียดของกิจกรรม ที่เกิดขึ้นจากโครงการ	งบประมาณ	สถานที่ ดำเนินการ	หน่วยงาน รับผิดชอบหลัก	พ.ศ.๒๕๖๕			พ.ศ.๒๕๖๖											
						ต.ค.	พ.ย.	ธ.ค.	ม.ค.	ก.พ.	มี.ค.	เม.ย.	พ.ค.	มิ.ย.	ก.ค.	ส.ค.	ก.ย.			
๑๐	โครงการจัดทำระบบแผนที่ภาษีและ ทะเบียนทรัพย์สิน	จัดทำระบบแผนที่ภาษี ให้เป็นปัจจุบัน	๕๐,๐๐๐	เทศบาล	กองคลัง															
๑๑	โครงการสร้างความเข้มแข็งชุมชน	จัดเวทีประชาคมทำแผนฯ	๒๐,๐๐๐	เทศบาล	สำนักปลัด															

๔. ยุทธศาสตร์การพัฒนาเศรษฐกิจบนพื้นฐานของเศรษฐกิจพอเพียง

แผนงานสร้างความเข้มแข็งชุมชน

ที่	โครงการ	รายละเอียดของกิจกรรม ที่เกิดขึ้นจากโครงการ	งบประมาณ	สถานที่ ดำเนินการ	หน่วยงาน รับผิดชอบหลัก	พ.ศ.๒๕๖๕			พ.ศ.๒๕๖๖											
						ต.ค.	พ.ย.	ธ.ค.	ม.ค.	ก.พ.	มี.ค.	เม.ย.	พ.ค.	มิ.ย.	ก.ค.	ส.ค.	ก.ย.			
๑	โครงการสนับสนุนและส่งเสริม อาชีพให้แก่ประชาชนตำบลท่าผา	ส่งเสริมอาชีพให้แก่ประชาชน ในเขตเทศบาล	๓๐,๐๐๐	หมู่บ้านในเขตเทศบาล	งานพัฒนาชุมชน สำนักปลัด															

แผนงานการเกษตร

ที่	โครงการ	รายละเอียดของกิจกรรม ที่เกิดขึ้นจากโครงการ	งบประมาณ	สถานที่ ดำเนินการ	หน่วยงาน รับผิดชอบหลัก	พ.ศ.๒๕๖๕			พ.ศ.๒๕๖๖											
						ต.ค.	พ.ย.	ธ.ค.	ม.ค.	ก.พ.	มี.ค.	เม.ย.	พ.ค.	มิ.ย.	ก.ค.	ส.ค.	ก.ย.			
๑	โครงการเพิ่มผลผลิตให้แก่เกษตรกร	ส่งเสริมการทำปุ๋ยหมัก , จัด กิจกรรมฝึกอบรมต่อซัง	๒๐,๐๐๐	หมู่บ้านในเขตเทศบาล	งานพัฒนาชุมชน สำนักปลัด															

แผนงานงบกลาง

ที่	โครงการ	รายละเอียดของกิจกรรม ที่เกิดขึ้นจากโครงการ	งบประมาณ	สถานที่ ดำเนินการ	หน่วยงาน รับผิดชอบหลัก	พ.ศ.๒๕๖๕			พ.ศ.๒๕๖๖									
						ต.ค.	พ.ย.	ธ.ค.	ม.ค.	ก.พ.	มี.ค.	เม.ย.	พ.ค.	มิ.ย.	ก.ค.	ส.ค.	ก.ย.	
๑	โครงการเงินสมทบกองทุนสวัสดิการชุมชน	สมทบกองทุนสวัสดิการชุมชนตำบลท่าผา	๕๐,๐๐๐	สำนักงานกองทุนสวัสดิการชุมชน	สำนักปลัด										←	→		

๕. ยุทธศาสตร์การพัฒนาด้านทรัพยากรธรรมชาติและสิ่งแวดล้อม

แผนงานเคหะและชุมชน

ที่	โครงการ	รายละเอียดของกิจกรรม ที่เกิดขึ้นจากโครงการ	งบประมาณ	สถานที่ ดำเนินการ	หน่วยงาน รับผิดชอบหลัก	พ.ศ.๒๕๖๕			พ.ศ.๒๕๖๖									
						ต.ค.	พ.ย.	ธ.ค.	ม.ค.	ก.พ.	มี.ค.	เม.ย.	พ.ค.	มิ.ย.	ก.ค.	ส.ค.	ก.ย.	
๑	โครงการคัดแยกขยะ ขยะเหลือศูนย์	รณรงค์ให้ประชาชนคัดแยกขยะ	๒๐,๐๐๐	เขตเทศบาล	สำนักปลัด	←	→											
๒	โครงการหน้าบ้าน น้อมอง น่ายู่	รณรงค์ให้ทุกหลังคาเรือนมีความสะอาด	๒๐,๐๐๐	เขตเทศบาล	สำนักปลัด	←												→

๖. ยุทธศาสตร์ การพัฒนาด้านโครงสร้างพื้นฐาน

แผนงานอุตสาหกรรมและการโยธา

ที่	โครงการ	รายละเอียดของกิจกรรม ที่เกิดขึ้นจากโครงการ	งบประมาณ	สถานที่ ดำเนินการ	หน่วยงาน รับผิดชอบหลัก	พ.ศ.๒๕๖๕			พ.ศ.๒๕๖๖									
						ต.ค.	พ.ย.	ธ.ค.	ม.ค.	ก.พ.	มี.ค.	เม.ย.	พ.ค.	มิ.ย.	ก.ค.	ส.ค.	ก.ย.	
๑	ก่อสร้างถนนคอนกรีตเสริมเหล็ก ซอย ๑/๑ หมู่ ๙ บ้านศาลาเม็ง	กว้าง ๓.๐๐ เมตร ยาว ๑๑๗ เมตร หนาเฉลี่ย ๐.๑๕ เมตร	๒๑๐,๐๐๐	หมู่ ๙	กองช่าง				←			→						
๒	ก่อสร้างถนนคอนกรีตเสริมเหล็ก ซอย ๘/๑ หมู่ ๘ บ้านศาลาบัวบก	กว้าง ๓.๐๐ เมตร ยาว ๔๒ เมตร หนาเฉลี่ย ๐.๑๕ เมตร	๗๗,๐๐๐	หมู่ ๘	กองช่าง							↔						
๓	ก่อสร้างบ่อซึมหน้าบ้านนางสมจิตร มณีจักร หมู่ ๖ บ้านท่าช้าง	กว้าง ๑.๐๐ เมตร ยาว ๑๒ เมตร	๑๘,๐๐๐	หมู่ ๖	กองช่าง							↔						
๔	โครงการปรับปรุงผิวทางด้วยแอสฟัลท์ ติกคอนกรีต ซอย ๑๐ หมู่ ๘ บ้าน ศาลาบัวบก	กว้าง ๓.๐๐ เมตร ยาว ๑๒๕ เมตร หนาเฉลี่ย ๐.๐๔ เมตร	๑๑๐,๐๐๐	หมู่ ๘	กองช่าง							↔						
๕	โครงการปรับปรุงผิวทางด้วยแอสฟัลท์ ติกคอนกรีต ซอย ๓ หมู่ ๒ บ้านใหม่	กว้าง ๓.๐๐ เมตร ยาว ๑๔๕ เมตร หนาเฉลี่ย ๐.๐๔ เมตร	๑๓๐,๐๐๐	หมู่ ๒	กองช่าง							↔						
๖	โครงการปรับปรุงผิวทางด้วยแอสฟัลท์ ติกคอนกรีต ซอย ๕ หมู่ ๒ บ้านใหม่	กว้าง ๓.๐๐ เมตร ยาว ๑๖๐ เมตร หนาเฉลี่ย ๐.๐๔ เมตร	๑๔๔,๐๐๐	หมู่ ๒	กองช่าง							↔						
๗	โครงการปรับปรุงผิวทางด้วยแอสฟัลท์ ติกคอนกรีต ซอย ๕ หมู่ ๖ บ้านท่าช้าง	กว้าง ๔.๐๐ เมตร ยาว ๙๘ เมตร หนาเฉลี่ย ๐.๐๔ เมตร	๑๕๙,๖๐๐	หมู่ ๕	กองช่าง							↔						

ที่	โครงการ	รายละเอียดของกิจกรรม ที่เกิดขึ้นจากโครงการ	งบประมาณ	สถานที่ ดำเนินการ	หน่วยงาน รับผิดชอบหลัก	พ.ศ.๒๕๖๕			พ.ศ.๒๕๖๖										
						ต.ค.	พ.ย.	ธ.ค.	ม.ค.	ก.พ.	มี.ค.	เม.ย.	พ.ค.	มิ.ย.	ก.ค.	ส.ค.	ก.ย.		
๘	โครงการปรับปรุงผิวทางด้วยแอสฟัลท์ ติกคอนกรีต ซอย ๖ หมู่ ๓ บ้านสบปุง	กว้าง ๔.๐๐ เมตร ยาว ๑๓๐ เมตร หนาเฉลี่ย ๐.๐๕ เมตร	๑๕๑,๐๐๐	หมู่ ๓	กองช่าง														
๙	โครงการปรับปรุงผิวทางด้วยแอสฟัลท์ ติกคอนกรีต ซอย ๑๙ ถึงวัดพระธาตุ ดอยน้อย หมู่ ๑ บ้านนางแตน	กว้าง ๔-๕ เมตร ยาว ๑,๑๘๕ เมตร หนา ๐.๐๕ เมตร	๑,๙๑๐,๐๐๐	หมู่ ๑	กองช่าง	←													
๑๐	โครงการปรับปรุงผิวทางด้วยแอสฟัลท์ ติกคอนกรีต หน้าวัดท่าซ่าง หมู่ ๖ บ้านท่าซ่าง	กว้าง ๔.๐๐ เมตร ยาว ๑,๐๐๗ เมตร หนา ๐.๐๕ เมตร	๑,๕๐๐,๐๐๐	หมู่ ๖	กองช่าง	←													
๑๑	โครงการปรับปรุงผิวทางด้วยแอสฟัลท์ ติกคอนกรีต ซอย ๔ หมู่ ๘ บ้านศาลา บัวบก	กว้าง ๔.๐๐ เมตร ยาว ๗๗๕ เมตร หนาเฉลี่ย ๐.๐๕ เมตร	๑,๖๖๐,๐๐๐	หมู่ ๘	กองช่าง	←													

แผนงานเคหะและชุมชน

ที่	โครงการ	รายละเอียดของกิจกรรม ที่เกิดขึ้นจากโครงการ	งบประมาณ	สถานที่ ดำเนินการ	หน่วยงาน รับผิดชอบหลัก	พ.ศ.๒๕๖๕			พ.ศ.๒๕๖๖					
						ต.ค.	พ.ย.	ธ.ค.	ม.ค.	ก.พ.	มี.ค.	เม.ย.	พ.ค.	มิ.ย.
๑	ขยายเขตไฟฟ้า	หมู่ ๒ หมู่ ๗ หมู่ ๕	๑๙๕,๐๐๐	หมู่ ๒ หมู่ ๗ หมู่ ๕	กองช่าง				←—————→					

แผนงานการเกษตร

ที่	โครงการ	รายละเอียดของกิจกรรม ที่เกิดขึ้นจากโครงการ	งบประมาณ	สถานที่ ดำเนินการ	หน่วยงาน รับผิดชอบหลัก	พ.ศ.๒๕๖๕			พ.ศ.๒๕๖๖					
						ต.ค.	พ.ย.	ธ.ค.	ม.ค.	ก.พ.	มี.ค.	เม.ย.	พ.ค.	มิ.ย.
๑	ค่าปรับปรุงสถานีสูบน้ำ/ท่อส่งน้ำพลัง ไฟฟ้าหรือพลังแสงอาทิตย์	ซ่อมแซมสถานีสูบน้ำ/ท่อ ส่งน้ำพลังงานไฟฟ้าหรือ พลังแสงอาทิตย์	๕๐,๐๐๐	สถานีสูบน้ำ/ท่อส่งน้ำ	กองช่าง				←—————→					

บัญชีโครงการ / กิจกรรม และงบประมาณ

แบบ ผด.๐๒

แผนการดำเนินงาน ประจำปีงบประมาณ ๒๕๖๖ กรณีกันเงิน (ก่อนนี้ผูกพันไว้แล้วก่อนสิ้นปีงบประมาณ)

เทศบาลตำบลท่าผา อำเภอเกาะคา จังหวัดลำปาง

ยุทธศาสตร์ การพัฒนาด้านโครงสร้างพื้นฐาน

แผนงานอุตสาหกรรมและการโยธา

ที่	โครงการ	รายละเอียดของกิจกรรม ที่เกิดขึ้นจากโครงการ	งบประมาณ	สถานที่ ดำเนินการ	หน่วยงาน รับผิดชอบหลัก	พ.ศ.๒๕๖๕			พ.ศ.๒๕๖๖										
						ต.ค.	พ.ย.	ธ.ค.	ม.ค.	ก.พ.	มี.ค.	เม.ย.	พ.ค.	มิ.ย.	ก.ค.	ส.ค.	ก.ย.		
๑	โครงการปรับปรุงผิวทางด้วยแอสฟัลท์-ติกคอนกรีต (ซอยศูนย์เด็กเล็กเก่า) หมู่ ๓ บ้านสบปุง	กว้าง ๓.๕๐ เมตร ยาว ๓๕ เมตร หน้า ๐.๐๔ เมตร และกว้าง ๔.๐๐ เมตร ยาว ๓๒๑ เมตร หน้า ๐.๐๔ เมตร	๕๑๙,๐๐๐	หมู่ ๓	กองช่าง	↔													

แผนงานการเกษตร

ที่	โครงการ	รายละเอียดของกิจกรรม ที่เกิดขึ้นจากโครงการ	งบประมาณ	สถานที่ ดำเนินการ	หน่วยงาน รับผิดชอบหลัก	พ.ศ.๒๕๖๕			พ.ศ.๒๕๖๖										
						ต.ค.	พ.ย.	ธ.ค.	ม.ค.	ก.พ.	มี.ค.	เม.ย.	พ.ค.	มิ.ย.	ก.ค.	ส.ค.	ก.ย.		
๑	โครงการปรับซ่อมแซมสถานีสูบน้ำด้วยไฟฟ้าบ้านท่าผา บ้านใหม่หมู่ ๒ บ้านสบปุงหมู่ ๓	ยาว ๑,๒๓๙ เมตร ปากกว้าง ๑.๒๐-๑.๗๐ เมตร ท้องกว้าง ๐.๔๐ เมตร หน้า ๐.๖๐ เมตร	๕๓๙,๙๙๙	สถานีสูบน้ำ ด้วยไฟฟ้าบ้านท่าผา	กองช่าง	←						→							

บัญชีโครงการ / กิจกรรม และงบประมาณ
 แผนการดำเนินงาน ประจำปีงบประมาณ ๒๕๖๖ กรณีเงิน (ยังไม่ได้ก่อหนี้ผูกพันไว้)
 เทศบาลตำบลท่าผา อำเภอกะลา จังหวัดลำปาง

แบบ ผด.๐๒

ยุทธศาสตร์ การพัฒนาด้านโครงสร้างพื้นฐาน

แผนงานอุตสาหกรรมและการโยธา

ที่	โครงการ	รายละเอียดของกิจกรรม ที่เกิดขึ้นจากโครงการ	งบประมาณ	สถานที่ ดำเนินการ	หน่วยงาน รับผิดชอบหลัก	พ.ศ.๒๕๖๕		พ.ศ.๒๕๖๖									
						ต.ค.	พ.ย.	ธ.ค.	ม.ค.	ก.พ.	มี.ค.	เม.ย.	พ.ค.	มิ.ย.	ก.ค.	ส.ค.	ก.ย.
๑	โครงการก่อสร้างอาคารสำนักงาน เทศบาล(อาคารเอนกประสงค์)	กว้าง ๑๐.๐๐ เมตร ยาว ๒๕.๐๐ เมตร สูง ๑๐.๑๙ เมตร	๒,๕๘๖,๐๐๐	เทศบาลตำบลท่าผา	กองช่าง		←————→										
๒	โครงการก่อสร้างรางระบายน้ำ ซอย ๑๘ เชื่อม ซอย ๑๖ หมู่ ๑ บ้านนางแตน	กว้าง ๐.๕๐ เมตร ยาว ๒๐๐.๐๐ เมตร หนา ๐.๑๐ เมตร ลึกเฉลี่ย ๐.๘๐ เมตร	๗๘๖,๐๐๐	หมู่ ๑	กองช่าง		←————→										

บัญชีโครงการ / กิจกรรม และงบประมาณ

แบบ ผด.๐๒

แผนการดำเนินงาน ประจำปีงบประมาณ ๒๕๖๖ กรณีกันเงิน (ขยายเวลาการเบิกจ่ายเงินแล้ว)

เทศบาลตำบลท่าผา อำเภอกะลา จังหวัดลำปาง

ยุทธศาสตร์ การพัฒนาด้านโครงสร้างพื้นฐาน

แผนงานเคหะและชุมชน

ที่	โครงการ	รายละเอียดของกิจกรรม ที่เกิดขึ้นจากโครงการ	งบประมาณ	สถานที่ ดำเนินการ	หน่วยงาน รับผิดชอบหลัก	พ.ศ.๒๕๖๕			พ.ศ.๒๕๖๖										
						ต.ค.	พ.ย.	ธ.ค.	ม.ค.	ก.พ.	มี.ค.	เม.ย.	พ.ค.	มิ.ย.	ก.ค.	ส.ค.	ก.ย.		
๑	โครงการก่อสร้างรางระบายน้ำ คอนกรีตเสริมเหล็กชอย ๓ จากบ้านเลขที่ ๒๒ ถึงบ้านเลขที่ ๔๙/๑ หมู่ที่ ๘ บ้านศาลาบัวบก	กว้าง ๐.๓๐ เมตร ยาว ๑๘๗.๐๐ เมตร หนา ๐.๑๒ เมตร ลึกเฉลี่ย ๐.๓๐-๐.๘๐ เมตร	๒๙๘,๐๐๐	หมู่ ๘	กองช่าง	←													

บัญชีครุภัณฑ์

แบบ ผต.๐๒/๑

แผนการดำเนินงาน ประจำปีงบประมาณ ๒๕๖๖ กรณีกันเงิน (ก่อนหักผูกพันไว้แล้วก่อนสิ้นปีงบประมาณ)

เทศบาลตำบลท่าผา อำเภอกะลา จังหวัดลำปาง

ครุภัณฑ์สำนักงาน

แผนงานบริหารงานทั่วไป

ที่	ครุภัณฑ์	รายละเอียดของครุภัณฑ์	งบประมาณ	สถานที่ ดำเนินการ	หน่วยงาน รับผิดชอบหลัก	พ.ศ.๒๕๖๕			พ.ศ.๒๕๖๖									
						ต.ค.	พ.ย.	ธ.ค.	ม.ค.	ก.พ.	มี.ค.	เม.ย.	พ.ค.	มิ.ย.	ก.ค.	ส.ค.	ก.ย.	
๑	เก้าอี้เอนกประสงค์	กว้าง ๔๔X ลึก ๕๕ x สูง ๙๐ เซนติเมตร จำนวน ๕๐ ตัว	๓๗,๕๐๐	เทศบาลตำบล ท่าผา	สำนักปลัด	↔												
๒	โต๊ะพับเอนกประสงค์	ยาว ๑๘๐ X กว้าง ๗๕ x สูง ๗๓ เซนติเมตร จำนวน ๒๐ ตัว	๕๐,๐๐๐	เทศบาลตำบล ท่าผา	สำนักปลัด	↔												
๓	เครื่องทำลายเอกสาร	แบบตัดตรง จำนวน ๑ เครื่อง	๓๐,๐๐๐	เทศบาลตำบล ท่าผา	กองคลัง	↔												
๔	ตู้เหล็กบานเลื่อน	ยาว ไม่น้อยกว่า ๑๑๘ เซนติเมตร ขนาดกว้าง ๔๐ เซนติเมตร จำนวน ๕ ตู้	๒๕,๐๐๐	เทศบาลตำบล ท่าผา	กองคลัง	↔												